

# Effektrapport 2024

*juni 2023 – augusti 2024*



Räddningsmissionen



# Innehåll

<b>Om Räddningsmissionen .....</b>	<b>4</b>
Räddningsmissionens långsiktiga mål .....	4
Räddningsmissionens organisationsperspektiv på förändring .....	4
Effektrapportens fokus .....	5
Avtalsfinansierade verksamheter .....	5
<b>Perspektiv på social förändring och utmaningar.....</b>	<b>8</b>
Hjärterum.....	8
MatRätt.....	10
Kvinnoverksamhet.....	12
Solrosen.....	14
Social utsatthet - innanför systemen.....	18
Social utsatthet - utanför systemen.....	22
Communityarbete .....	26
<b>Om Räddningsmissionens resurser .....</b>	<b>30</b>
Insamling.....	30
Medarbetare .....	30
Volontärer .....	32
Räddningsmissionen som barnrättsorganisation .....	33
Ekonomi.....	34
<b>Resultat .....</b>	<b>36</b>
Resultat Hjärterum.....	37
Resultat MatRätt.....	38
Resultat Solrosen.....	40
Resultat Kvinnoverksamhet.....	42
Resultat Social utsatthet - innanför systemen.....	44
Resultat Social utsatthet - utanför systemen.....	46
Resultat Communityarbete.....	48
<b>Mätning .....</b>	<b>50</b>
Organisationsnivå.....	51
Verksamhetsnivå.....	52
Hjärterum.....	52
MatRätt.....	52
Solrosen.....	52
Kvinnoverksamhet.....	53
Resultat Social utsatthet - innanför systemen.....	53
Resultat Social utsatthet - utanför systemen.....	53
Resultat Communityarbete.....	53
<b>Till sist .....</b>	<b>54</b>



MatRätt har tre mål; att minska matsvinnet, erbjuda bra livsmedel till bra priser, och hjälpa människor in på arbetsmarknaden. Behovet av MatRätt är stort och i dagsläget har vi tre butiker i Göteborg.

# Om Räddningsmissionen

Räddningsmissionen är en ideell förening som bedriver socialt arbete för personer som lever i utsatthet. Föreningen har 35 huvudmän som består av församlingar i Göteborg med omnejd. Allt eventuellt överskott återinvesteras i verksamheten.

Ordförande i vår styrelse arvoderas med ett inkomstbasbelopp årligen. Övriga ledamöter uppstår inget arvode. Högsta tjänsteman kallas för direktor och har ett uppdrag motsvarande VD.

Räddningsmissionen utgår från Göteborg där de flesta verksamheterna finns men vi finns även på andra platser i Sverige. Vi driver verksamhet i Borås och vår verksamhet Solrosen har ett digitalt stöd som kan användas i hela landet. Räddningsmissionen driver också verksamheter på regional nivå, exempelvis projekt inom exploatering på arbetsmarknaden där stöd kan ges till hela Västra Götalandsregionen. I flera frågor om social utsatthet driver vi även opinion på nationell nivå. Räddningsmissionens verksamheter finns med i flera i europeiska nätverk som t.ex. Solrosens medverkan i det europeiska nätverket COPE (Children of Prisoners Europe).

Räddningsmissionens är ensamma ägare av bolaget RM Bildning AB som driver två grundskolor. Totalt går det cirka 360 elever på Communityskolorna i Tynnered (åk 7–9) och Gårdsten (åk F–9). Communityskolan är ett koncept med fokus på höga förväntningar, kunskap och bildning i kombination med förstärkta kompensatoriska insatser. Genom skolans ”Communityarbete” involveras närområdet och dess resurser för att skapa en meningsfull och givande miljö för eleverna även när skoldagen är över. Utbildning är en viktig skyddsfaktor och Communityskolan samt Communityarbetet är centrala delar i Räddningsmissionens förebyggande arbete.

## Räddningsmissionens långsiktiga mål

Vi ska vara en katalysator för socialt engagemang. I skärningspunkten mellan kyrka och samhälle arbetar vi tillsammans för att upprätta människor och bidra till en positiv samhällsutveckling.

## Räddningsmissionens organisationsperspektiv på förändring

Räddningsmissionen arbetar genom en långsiktig strategi med namn 29:7. I strategin lyfts organisationskultur och kulturbärare fram som organisationens största tillgångar. Därför vill vi alltid värna vår särart, vårt ethos. Vi vill engagera medarbetare och volontärer som kan förkroppsliga Räddningsmissionens värdegrund och själva bli bärare av kulturen. Vi vill inte växa snabbare än att våra verksamheter vilar fast förankrade i våra värderingar. En hel del av våra drömmar inför framtiden är tydliga. De går att formulera och planera för. Dessa vill vi uttrycka. Samtidigt är vi ödmjuka inför det faktum att framtida scenarion bara delvis är möjliga att förutspå och därmed planera för. När vi ser på Räddningsmissionens historia kan vi konstatera att mycket viktigt hänt just därför att det plötsligt uppstod en oförutsägbar situation. Kanske en ny samhällskris, en fastighet som skänktes, en utsatt målgrupp vi identifierade eller en samverkansmöjlighet som öppnades. Denna beredskap för det oförutsägbara är en väl integrerad del av Räddningsmissionen och en dimension som vi vill synliggöra och värna.

Kreativitet och flexibilitet är viktigt för oss. För att vi ska kunna vara snabba när nöden kräver, behöver vi ha tydliga ramar. Vi är beroende av en hög tillit hos de vi finns till för samt våra uppdragsgivare. Vi är en insamlingsorganisation som innehar 90-konto, och granskas av flera externa parter.

I våra verksamheter arbetar vi både med att lindra direkt nöd, och för långsiktig förändring. Vi vet att förändring tar tid och arbetar därför med uthållighet och tålamod.

Räddningsmissionens uppdrag är att uppmärksamma och motverka förhållanden i samhället som leder till eller förvärrar utsatthet och utanförskap. För att göra detta möjligt arbetar vi med diakonal handling, diakonal mobilisering och diakonal opinionsbildning.

## Effektrapportens fokus

Effektrapporten fokuserar på våra gåvofinansierade områden, men eftersom alla våra verksamheter är samlade i en ideell förening beskriver vi kortfattat hur vi arbetar med effekter i vår avtalsfinansierade verksamhet.

## Avtalsfinansierade verksamheter

Räddningsmissionen driver olika avtalsfinansierade verksamheter på uppdrag av offentliga aktörer enligt lagstiftningarna LSS och SoL. Dessa verksamheter inkluderar gruppboendestäder, daglig verksamhet, skyddat boende samt boendelösningar för personer som kämpar med missbruk och hemlöshet. Våra verksamheter följer krav som fastställts genom upphandlingar eller

samarbeten, exempelvis inom Idéburna Offentliga Partnerskap (IOP).

För att säkerställa hög kvalitet och brukarnöjdhet utvärderas våra verksamheter kontinuerligt via Räddningsmissionens kvalitetsledningssystem. Vi genomför regelbundna egenkontroller för att förbättra dokumentationen och säkerställa att vi uppfyller våra kvalitetsmål. Dessutom bedöms verksamheternas effekt genom att vi kontinuerligt följer upp måloppfyllelse. Varje verksamhet sätter upp specifika utvecklings- och kvalitetsmål som övervakas regelbundet både på lokal nivå och av ledningen. En viktig del av vårt arbete är att systematiskt medvetandegöra och motverka avvikelser för att höja kvaliteten i våra tjänster. Vi använder arbetsredskapet ”Gröna korset” för att analysera och förbättra kvaliteten både i de enskilda verksamheterna och på ledningsnivå.

Genom hela vår avtalsfinansierade verksamhet håller vi Räddningsmissionens övergripande uppdrag i fokus och strävar efter att skapa en positiv inverkan för dem vi stödjer.

Ett exempel på en verksamhet som inte finansieras av gåvor är våra grundskolor med Communitymodell. En artikel i Göteborgs-Posten, baserad på statistik från Skolverket som analyserade skolresultat utifrån olika utmanande bakgrundsfaktorer, lyfter fram vår Communityskola i Gårdsten. Skolan hade de bästa resultaten i hela Göteborg sett till förväntningarna när faktorer som föräldrars utbildningsnivå och hur länge familjerna bott i Sverige tagits i beaktning.



Vi vill också lyfta vårt arbete med diakonal opinionsbildning med följande exempel:

### OPINIONSBILDNING – EXPLOATERING PÅ ARBETSMARKNADEN

I en debattartikel publicerad i GP, 13 september 2023, argumenterar Daniel Åman, projektledare inom Räddningsmissionens arbete mot exploatering, för att Sverige måste förbättra stödet för exploaterad arbetskraft. Trots lagar mot människoexploatering är fällande domar få, vilket gör exploatering till en nästan riskfri form av kriminalitet. Åman menar att Sverige bör lära av sina grannländer som kommit mycket längre i att bekämpa exploatering. Han föreslår bland annat att undanhållandet av lön bör likställas med stöld och att kommuner bör använda sin beställarmakt för att skydda arbetare. Slutligen betonar Åman vikten av att ge exploaterade arbetare rättsligt och praktiskt stöd för att få tillgång till sina rättigheter.



Daniel Åman

### OPINIONSBILDNING – MATFATTIGDOM

I en debattartikel publicerad av Altinget den 8 november 2023, lyfter Ida-Lina Frisell, områdeschef för socialt företagande på Räddningsmissionen, att Sverige behöver genomföra en omfattande och systematisk förändring för att effektivt hantera problemet med matfattigdom. I artikeln beskrivs hur allt fler människor i Sverige är beroende av matbanker och välgörenhet för att klara sin dagliga försörjning. Detta speglar djupgående strukturella problem i samhället där staten behöver ta ett större ansvar för att säkerställa mattrygghet genom långsiktiga och hållbara åtgärder samt en rättvis fördelning av resurser.



Ida-Lina  
Frisell Aasland

### OPINIONSBILDNING – HEMLÖSHET

Patrick Hansén, verksamhetschef inom hemlöshet, och Emma Simonsson Vento, områdeschef för sociala verksamheter lyfter i en debattartikel (GP december 2023) att samhället måste ta ett större ansvar för hemlösa personer med neuropsykiatriska funktionsnedsättningar (NPF) som lever i hemlöshet. I artikeln beskrivs hur de traditionella stödinsatser ofta är otillräckliga för att möta gruppens behov och att de ofta faller mellan stolarna i det befintliga stödsystemet och riskerar att bli nekad sovplats för natten. Ett viktigt steg vore att de olika förvaltningarna började samarbeta med varandra. I dag finns en uppdelning mellan dem som lyder under Lagen om stöd och särskild service till vissa funktionshindrade (LSS) och dem som lyder under socialtjänstlagen (SoL).



Emma  
Simonsson  
Vento

Patrick  
Hansén



35:an är ett jourboende för personer i hemlöshet. Hit kommer män och kvinnor i olika åldrar som saknar bostad. Utöver att få en säng för natten får gästerna på 35:an även hjälp med till exempel vidareledning till mer ordnade boendeformer. Boendet drivs av gåvomedel och i samarbete med Göteborgs Stad.



# Perspektiv på social förändring och utmaningar

## Hjärterum

Verksamheten Hjärterum verkar för att minska den strukturella hemlösheten. Detta görs genom att engagera privatpersoner och fastighetsägare att hyra ut lediga boyta till personer i behov av bostad. Räddningsmissionens står som mellanhyresvärd, erbjuder en marknadsmässig hyra till uthyraren och ser till att processen är trygg för samtliga parter. Hjärterum har utarbetade arbetsmetoder för att säkerställa att processen håller hög och jämlik kvalitet för alla parter.

Hjärterums riktar sig främst till personer som lever i strukturell hemlöshet. Det vill säga personer som saknar social problematik som missbruk, psykisk ohälsa eller liknande samt inte har några kända skulder. Under 2022 tillkom en ny målgrupp då flyktingar från kriget i Ukraina började nå Sverige och var i behov av egna bostäder.

Utmaningarna med strukturell hemlöshet är omfattande i Göteborg. 2022 var 3 221 personer i Göteborg hemlösa enligt Göteborg stads kartläggning. Av dessa var 301 vuxna och 120 barn akut hemlösa. 431 personer saknar social problematik och ingår alltså i kategorin strukturell hemlöshet. Dessutom så utgörs 13 % av hushållen i hemlöshet (296 st.) av barnfamiljer varav merparten saknar social problematik och är hushåll där föräldrarna är födda utomlands. Ofta saknar dessa familjer de nätverk och möjligheter som behövs för att ordna ett eget boende. Istället riskerar de att flyttas mellan tillfälliga boenden och inte få en chans att etablera sig på en plats och integreras i samhället.

## Aktiviteter

- Engagerar privatpersoner att hyra ut ledig boyta till personer i behov. Fokus på personer som lever i strukturell hemlöshet samt personer som flytt från Ukraina.
- Länkar till insatser som skola, vård, arbete och utbildning.
- Ger stöd till uthyrare och hyresgäst under hela perioden t.ex. genom länkning till andra instanser som arbetsmarknadsinsatser och mer långsiktigt boende.
- Arbetar opinionsbildande för att minska den strukturella hemlösheten.



## Effekt kort sikt

Vi vill förmedla boenden till minst 70 personer genom verksamheten. Vi vill också arbeta med de nya förutsättningar som personer på flykt från kriget i Ukraina.

Under 2025 går massflyktsdirektivet ut och istället kan målgruppen få tillfälliga uppehållstillstånd och riskerar att hamna i strukturell hemlöshet därför kommer vi följa hur förutsättningarna förändras för att fortsatt kunna ge stöd till målgruppen.

## Effekt medellång sikt

Vi vill utveckla vårt arbete med att ge stöd under hela kontraktperioden genom främst boende- och arbetsmarknadscoaching samt länkning till andra relevanta instanser eftersom många i Hjärterums målgrupp är nya i Sverige och kan behöva stöd för att integreras i det svenska samhället.

Vi vill också att fler hyreskontrakt som upprättas genom Hjärterum ska fortsätta även efter kontraktstiden men då i privat regi mellan hyresvärd och hyresgäst.

## Effekt lång sikt

Vi vill att den strukturella hemlösheten ska utrotas. Målgruppen strukturellt hemlösa har förutsättningar för att klara av ett eget boende men kan inte få tag i en bostad på den tuffa marknad som råder. Detta vill vi förändra, bland annat genom att bedriva opinionsbildning.

Vi vill också utveckla konceptet Hjärterum och stärka målgruppen med stöd med andra nödvändiga insatser som arbete och utbildning.



## MatRätt

Räddningsmissionen bedriver sociala matvarubutiker som vi kallar MatRätt. Genom en innovativ modell gör MatRätt gott för såväl människa som miljö. MatRätt tar emot funktionellt matsvinn från livsmedelsaktörer och fördelar det till personer i matfattigdom genom kraftigt reducerade priser. Räddningsmissionen har idag tre MatRätts-butiker i Göteborg som totalt har över 12 000 medlemmar.

Butikens varor finns i första hand till personer som har det svårt att få ekonomin att gå ihop och är i behov av billiga matvaror. De som har en inkomst som understiger 13 275 kr per månad kan man bli medlem och handla i någon av butikerna till priser som är cirka en tredjedel jämfört med en vanlig butik. Våra medlemmar har olika utmaningar och består bland annat av fattigpensionärer, långtidsarbetslösa, nyanlända, personer som lever på sjukpenning eller försörjningsstöd. Den gemensamma nämnaren är att de har låga inkomster och har svårt att få pengarna att räcka till mat. Idag har 15 840 personer i Göteborg så pass låga inkomster att de måste få ekonomiskt bistånd. Dessutom visar siffror från Eurostat att 50 % av Sveriges arbetslösa riskerar att bli fattiga, vilket är högre risk än genomsnittet i EU. Denna grupp har växt de senaste åren och riskerar tyvärr att fortsätta växa ytterligare när priserna på grundläggande varor som mat och el stiger i takt med inflationen. Dessutom står den svenska livsmedelshanteringen för 20–25% av Sveriges totala klimatpåverkan och för hälften av den övergödningen enligt Naturvårdsverket.

Genom att erbjuda mat till kraftigt reducerade priser kan våra kunder få mer pengar kvar i plånboken, ökade möjligheter att påverka sin egen ekonomi och minskad oro. Samtidigt kan vi öka resurseffektiviteten och minska livsmedelsbranschens klimatpåverkan.

MatRätt erbjuder även arbetsträning för att stödja personer i långtidsarbetslöshet att ta steg mot egen försörjning. Med ett omfattande nätverk av grossister som levererar matsvinn och god samverkan med både kommunen och privata företag, möjliggör MatRätt effektiva arbetsträningsprogram. Personalen är kompetent inom

olika områden, inklusive handledning av arbetsträning och drift av butik, och arbetar efter etablerade metoder.

### Aktiviteter

- Tar genom samverkan med livsmedelsaktörer emot funktionellt matsvinn som annars hade behövt slängas.
- Säljer matvaror till ett kraftigt reducerat pris till personer med låga inkomster
- Bedriver arbetsträning för personer som står långt från arbetsmarknaden
- Tillagar och levererar måltider till Räddningsmissionens övriga verksamheter som möter personer i social utsatthet genom verksamheten ResursRätt.
- Erbjuder anpassad anställning till personer som arbetstränat och som behöver extra stöd inför kommande anställning på arbetsmarknaden.

### Effekt kort sikt

Vi vill utöka våra 75 samarbetspartners till att bli 120. Vi vill med fler partners jämna ut balansen mellan överskott och det underskott som finns i vårt samhälle.

Vi vill också utveckla fler butikskoncept inom socialt företagande för att fortsätta vårt arbete att underlätta för människor som lever i ekonomisk utsatthet.

Vi vill ge människor i matfattigdom mer pengar i plånboken genom billigare matinköp och möjlighet att inhandla hälsosamma matvaror. Vi vill också

ge människor ökade möjligheter att gå från försörjningsstöd till ett arbete. Gällande miljön vill vi hjälpa livsmedelsaktörer att uppfylla deras klimatmål och minska matsvinn.

Slutligen vill vi också starta ett arbete kring arbetslivsmotivation och samtidigt inspirera våra samarbetspartners att se potentialen i unga vuxna som arbetstränar.

### Effekt medellång sikt

Vi vill fortsätta utveckla det arbete vi startat genom att finnas till för fler människor och erbjuda ett mer varierat sortiment. Inom området arbetsintegration vill vi utveckla en plan som på lång sikt kommer göra avsevärd skillnad för människor som står långt från arbetsmarknaden.

Vi vill öka volymerna av mottaget matsvinn till 4 000 ton varje år.

### Effekt lång sikt

Vi vill ha kapaciteten att ta emot 25 000 medlemmar samt dela med oss av metoder och hållbara verksamheter till andra aktören. Samtidigt vill vi arbeta tillsammans med livsmedelsbranschen och andra sektorer för att skapa alternativ till sociala supermarkets och minska behovet av försörjningsstöd.

Vidare vill vi utveckla former som kan förenkla steget från arbetsträning i sociala företag till arbete. Vi vill att minst 50 % av de som har genomgått arbetsträning hos oss ska gå vidare till anställning.

Slutligen vill vi att vårt medlemsantal på sikt sjunker som ett resultat av de insatser som vi är med och utvecklar med syfte att öka möjligheten till egenförsörjning.





## Kvinnoverksamhet

Räddningsmissionen bedriver verksamhet som är riktad till och öppen för personer som identifierar sig som kvinnor. De vi möter lever i olika former av utsatthet som ensamhet, fattigdom, social exkludering och prostitution. Vi möter också offer för människohandel. Verksamheten riktar sig till personer i alla åldrar och vi kommer i kontakt med barn även om vissa insatser endast har vuxna deltagare.

Enligt Göteborgs stads Socialtjänstrapport (2023) hade 3 300 unga i åldern 0–20 kontakt med socialtjänsten på grund av våld i nära relation. Stadens hemlöshetsrapport (2022) visar att 37 % av personer i akut hemlöshet i är kvinnor. Statistiken innefattar dessutom inte personer utanför trygghetssystemen som vår verksamhet också möter. Vi har dessutom upplevt ett ökat tryck på våra verksamheter till följd av inflationen, där den ekonomiska påfrestningen är stor för många av de vi finns till för.

Vi driver flera olika aktiviteter för att kunna erbjuda ett brett stöd, såväl akut som långsiktigt. Vi fokuserar på att anpassa vårt arbete efter klienternas behov och situationer snarare än att kräva att de följer vårt sätt att arbeta. Vår metodik bygger på social mobilisering och ”Empowerment-metoden,” som syftar till att ge klienterna kontroll över sina egna processer och stärka deras självständighet. Genom att arbeta nära våra klienter får vi en djupare förståelse för deras frågor och situationer. Detta gör att vi kan anpassa våra verksamheter efter de specifika behov vi identifierar och utrustar oss med verktyg för att påverka och förbättra kvinnors livssituationer på en strukturell nivå. Vår personal har bland annat utbildning och metodkunskap inom traumamedveten omsorg samt bedömningsmetoder för våldsutsatta situationer (ex. FREDA och PATRIAK). Vårt team inkluderar också socionom och KBT-terapeut med specialisering på PTSD, vilket ger oss möjlighet att erbjuda djupgående stöd och terapi.

### Aktiviteter

- Uppsökande arbete inom prostitution och trafficking. Vi arbetar relationsbyggande, bidrar med nödhjälp, mat, kläder och hygienartiklar. Även påbörjad digital närvaro när stora delar av prostitutionen flyttar till internet.
- Öppen mötesplats med syfte att bryta isolering, skapa integration, gemenskap samt förmedla samhällsinformation.
- Mötesplats för kvinnor där många besökare blivit utsatt för våld.
- Boendeplatser för kvinnor i behov av skydd.
- Boendet Caroline som riktar sig till äldre kvinnor i hemlöshet
- Arbete med att motverka mat- och barnfattigdom genom ekonomiskt och materiellt bistånd.
- Stöd i kontakter med myndigheter och vård



### Effekt kort sikt

Vi vill i vårt uppsökande arbete fortsätta att utveckla och stärka arbetet på digitala plattformar. Vi vill också systematisera arbetet för enskilda individer genom att dokumentera olika fall och vägar till hjälp. Vi kommer under 2025 ha ett extra fokus på de kvinnor som riskerar att hamna ännu längre ifrån samhällets stöd i och med tillståndsplikten och befarade effekter av denna kopplad till en hård migrationspolitisk.

På våra mötesplatser vill vi utöka tid och stöd för kvinnorna som söker sig till Café Maja och satsa mer på utflykter, gemenskapsfrämjande aktiviteter, samtal och praktiskt stöd. Vi kommer också samverka mer med Räddningsmissionens verksamhet Solrosen för att kunna stöd till de som har en frihetsberövad familjemedlem.

### Effekt medellång sikt

Vi vill ytterligare utveckla människohandelsspåret genom mer riktat arbete och ökad samverkan.

Vi vill tydligare organisera vårt biståndssystem för att säkerställa att vi hjälper på rätt sätt.

Vi vill fortsätta utveckla projektet med kvinnor i prostitution samt arbeta med långvariga och trygga relationer.

### Effekt lång sikt

Vi vill utveckla vårt arbete med påverkansarbete och bli en tydligare röstbärare för vår målgrupp.

Vi vill också att utanförskap ska brytas och att kvinnor i utsatta situationer ska få ett bättre stöd från hela samhället.



## Solrosen

Solrosen är vår verksamhet som stödjer barn och familjer som har en frihetsberövad familjemedlem. På Solrosen får barn, unga och vuxna sätta ord på vad de tänker och känner om sin situation. Solrosen vill ge barnen en chans att få vara just barn och kunna släppa skam- och skuld känslor som de ofta kämpar med.

Barn riskerar att fara illa när en familjemedlem blir frihetsberövad, med psykologiska, sociala och ekonomiska följder. Forskning visar att dessa barn har högre risk för psykisk ohälsa, missbruk, egen kriminalitet och stora svårigheter att komma in på arbetsmarknaden. Genom att få stöd i tid kan utanförskap och negativa spiraler brytas. Idag har ca 30 000 barn en förälder i fängelse och årligen berörs ca 160 000 barn av att en förälder lagförs.

Barn till frihetsberövade saknar dessutom lagstadgad rätt till stöd och information och hänvisas till samhällsresurser som ofta inte räcker till. En kartläggning från Socialstyrelsen visar att 8 av 10 kommuner saknar specifika stödsatser och att 9 av 10 kommuner helt saknar förebyggande arbete för målgruppen. Det stöd som vi och andra idéburna organisationer erbjuder finns bara på några få orter i landet, vilket innebär att många barn i målgruppen blir osynliga och utan stöd. En rapport från 2021 utförd av Solrosen tillsammans med barnrättsorganisationerna Erikshjälpen och Bufff synliggör bristen på barnrättsperspektiv när föräldrar frihetsberövas och visar bland annat att 3 av 4 barn skulle vilja ha mer kontakt med sin frihetsberövade förälder.

Solrosen använder en etablerad och beprövad arbetsmetod som kallas Solrosmodellen. Solrosmodellen har granskats av FoU i Väst (2018) och visat sig ha en positiv effekt samt ha stor betydelse för deltagande barn och familjer. Rapporten sammanfattar Solrosens betydelse för deltagarna i fyra ledord – stödjande, stärkande, kopplande och frigörande.

I Solrosens personalgrupp finns lång erfarenhet av att arbeta med målgruppen samt hög kompetens. Personalen har olika grundutbildningar som socialpedagoger, socionomer eller annan likvärdig utbildning. Flera har också ytterligare utbildningar som diplomerad samtalsterapeut i Psykosyntes. Vi erbjuder också möjlighet till att bearbeta olika förluster i livet då vi har personal som är utbildad och certifierad handledare i programmet för sorgbearbetning. Vår personal får också extern handledning samt arbetar aktivt med omvärldsbevakning för att fånga forskning, politiska beslut och andra händelser som kan påverka målgruppens förutsättningar och möjligheter. Solrosen använder också musik som verktyg för att skapa bearbetning.

Slutligen är också Solrosens nätverk och nära samverkan med aktörer som Kriminalvården, Polisen, Bufff och Erikshjälpen en väldigt viktig resurs och förutsättning för att kunna nå och ge stöd till målgruppen.

**”Jag kände mig väldigt glad och jag fick mycket energi av att vara med här. Att få komma hit betyder trygghet”.**

Flicka som var med på Solrosens sommarläger

### Aktiviteter

- Individuella stöd- och krissamtal, gruppverksamhet, mötesplats, lovaktiviteter, musikverksamhet och läger, följeslagarverksamhet, och studiebesök. Verksamheten har ett familjeperspektiv och vi ger stöd till flera medlemmar inom familjen.
- Uppsökande arbete och planerade besök på häkte, anstalter och frivård med mera.
- Familjestöd genom individuella kris- och stödsamtal och anhörigrupper.
- Stöd för sorgbearbetning
- Spädbarnsmassagekurser som syftar till att stärka anknytningen samt förbättra kommunikation och samspel mellan barn och förälder
- Arbetet med barns delaktighet som innebär att vi utgår från deras synpunkter och åsikter när vi planerar och genomför förändringar i verksamheten. För att lyssna in barnens åsikter och tankar genomför vi individuella, utvärderande samtal under och efter avslutade barngrupper. Även de enskilda kontakterna utvärderas tillsammans med barnen.
- Påverkansarbete gentemot samhällsaktörer med kunskap och erfarenhet om målgruppen och det stöd som Solrosen erbjuder. Solrosen föreläser för olika yrkesgrupper och tar emot studiebesök.
- Opinionsbildning gentemot politiker och allmänhet för att barn ska få rätt till stöd, kontakt och information.





### Effekt kort sikt

Vi vill att så många barn som möjligt i målgruppen uppmärksammas och erbjuds individanpassat stöd samt att deras välbefinnande ökar med hjälp av det stödet. Målet är att minst 20 nya familjer i Göteborg och 10 nya individer i Borås ska skriva in sig i verksamheten.

Under kommande år vill vi undersöka behovet av gruppsamtal för föräldrar som har barn som är frihetsberövade och där det finns unga syskon som är anhöriga. Föräldrarna har barn som befinner sig i väldigt olika livssituationer samtidigt och det kan vara väldigt svårt som förälder att räkna till för dessa olika behov.

### Effekt medellång sikt

Vi vill uppmärksamma så många barn som möjligt inom målgruppen och erbjuda stöd genom att bredda vår räckvidd med vårt digitala stöd "Inte mitt fel" och vårt handledarmaterial "Att ha en förälder i fängelse".

Vi siktar också på att fördjupa samarbetet med aktörer som polisen och skolan, bland annat genom att föreläsa på relevanta högskoleutbildningar för blivande poliser och lärare. Vi hoppas också att Socialstyrelsens uppdrag att stärka stödet till barn med frihetsberövade föräldrar samt den nya socialtjänstlagen leder till att staten och kommunerna förstärker stödinsatserna för målgruppen. Vi eftersträvar ett starkt och tydligt samarbete med Göteborgs och Borås städer för att tillgodose familjernas behov av stöd.

### Effekt lång sikt

Att alla barn vars föräldrar blir häktade eller dömda till frihetsberövande påföljd har lagstadgad rätt till stöd och information och får detta erbjudet inom sitt närområde.





## Social utsatthet – innanför systemen

Målgruppen för Räddningsmissionens arbete för personer i social utsatthet är bred. De vi möter kämpar med utmaningar som hemlöshet, fattigdom, utanförskap, missbruk, fysisk ohälsa samt neuropsykiatriska funktionsnedsättningar (NPF) och andra psykiatriska diagnoser som schizofreni, psykossjukdomar och posttraumatiskt stressyndrom (PTSD). Vi möter också personer som helt enkelt inte kan få tag i boende på grund av bristen på bostäder med lägre hyror. Utsattheten vår målgrupp möter riskerar dessutom att förvärras i den pågående lågkonjunkturen där priserna på basala varor som mat ökat markant.

På vårt frukostcafé som är en av våra verksamheter inom området så genomför vi varje år en enkätundersökning. Den senaste visade bland annat att endast 4 % av respondenterna (ca 100 svarande) hade arbetsinkomst, medan majoriteten var beroende av socialtjänstens stöd, sjukpenning eller pension. Enkäten visade också att en fjärdedel av gästerna var akut hemlösa och sov utomhus eller på tillfälliga boenden. Dessutom uppgav cirka 40 % att de brottades med missbruksproblem. De tre vanligaste orsakerna till att besöka caféet är frukost, gemenskap och samtal med personal. 90 % uppger att de besöker caféet för att de är i behov av frukost, 62 % besöker caféet för gemenskap och 50 % uppger att de är i behov av samtal med personal (flervalsfråga).

För att möta målgruppen på bästa sätt använder vi arbetssätt och metoder som är förankrade i forskning. Verksamheterna använder sig av lågaffektivt bemötande (LAB) vid konflikthantering. I arbetet med personer som lever med ett etablerat missbruk, beroende, samsjuklighet eller kriminalitet använder vi oss av Recoverymodellen. Modellen är etablerad i hela Europa och utgår från att man arbetar samordnat med deltagarnas beroende, psykiska ohälsa och boendesituation istället för att fokusera på ett område åt gången. Forskning visar att social gemenskap och engagemang i meningsfulla aktiviteter är centrala komponenter under tillfrisknandet för många som lyckats ta sig ur missbruk av alkohol eller narkotika. Inspiration hämtas också från San Patrignano, Italien

som arbetar med missbruksvård och där gemenskap och tron på förändring är de viktigaste faktorerna för deltagarnas tillfrisknande. Vidare har vi nära samarbete med AA- och NA-grupper samt erbjuder våra målgrupper att följa med till möten.

Personalen i verksamheterna består av fritidspedagoger, socionomer, socialpedagoger, diakoner och pastorer. Vi har även anställda med egen erfarenhet av tillfrisknande, levande vittnesbörd om att det går att resa sig ur ett missbruk.

***”Jag har ätit frukost många gånger hos er under åren när jag var aktiv i mitt drogberoende och bodde på gatan. Ni hjälpte mig överleva. Idag är jag fri från mitt beroende, har lägenhet och ordnad ekonomi. Jag är så tacksam för att ni finns och hjälper folk.”***

Gäst på Frukostcafé Vasa







På Räddningsmissionens Friskvårdscenter jobbar vi för att främja både den fysiska och psykiska hälsan. Hit är alla välkomna för att komma och träna och vara del av en gemenskap.

### Aktiviteter

- Frukostcafé som förser våra gäster i hemlöshet och social utsatthet med basala behov som mat, kläder och tvättmöjligheter. Frukostcaféet är också en viktig plats för gemenskap.
- Jourboendet 35:an för personer i akut hemlöshet.
- Social planering och länkning i samtliga verksamheter.
- Brukarstyrda friskvårdsaktiviteter genom gruppen Forza som utgår från frukostcaféet.
- Gatukyrkan som bland annat anordnar soppmässor och pilgrimsvandringar samt erbjuder enskilda samtal och stöd vid myndighetskontakt.
- Nystartat friskvårdscenter som syftar till att skapa en positiv och hälsosam gemenskap där personer i tillfrisknande från missbruk och psykisk ohälsa möter "friska" och tränar tillsammans.
- Målgruppsenkäter för utveckling av mer riktade insatser för målgruppen.
- Opinionsbildning genom debattartiklar och medverkande i intervjuer där vi vill lyfta långsiktiga lösningar och förmedla vår målgrupps röster.

### Effekt kort sikt

Vi bedömer att behoven av våra verksamheter kommer att bestå och att gästantalet kommer att öka både på 35:an och på Frukostcaféet. Flera forskare varnar för en mer utbredd fattigdom framöver och en fortsatt lågkonjunktur. Därför vill vi vara förberedda för att möta ett större antal besökare genom att bland annat använda rollen cafévärd, som vi introducerade 2024. Syftet med denna roll är att skapa en god miljö och stämning på caféet, vilket samtidigt ger våra övriga anställda möjlighet att arbeta mer riktat med länkning, social planering och enskilda samtal.

Förutom att förse de vi möter med de mest basala behoven arbetar vi intensivt för att länka personer i akut hemlöshet mot mera långsiktiga boendeformer. Vi lindrar akut nöd samtidigt som vi arbetar med social förändring. Vi vill hjälpa fler gäster kommer vidare med hjälp av social planering och fortsatt erbjuda sunda och friska gemenskaper.

Slutligen vill vi starta upp verksamhet inom modellen "Bostad Först" samt fördjupa samverkan med Kriminalvården och erbjuda friskvård och socialt stöd till personer som varit frihetsberövade.

### Effekt medellång sikt

Vi vill se en minskning av ekonomisk fattigdom hos våra gäster och besökare. På frukostcaféet visar enkätundersökningen att cirka 90 % av gästerna i behov av frukost och kläder på grund av låga eller inga inkomster. Detta vill vi göra både genom långsiktigt stöd, länkningar till arbete och studier samt genom opinion.

Vi vill också minska social fattigdom genom att erbjuda positiva gemenskaper i alla våra verksamheter. Specifikt fokuserar den brukarstyrda aktivitetsgruppen "Forza" och Friskvårdscentret på detta.

Vi vill vidareutveckla Räddningsmissionens Friskvårdscenter och mäta vilken effekt verksamheten har för alla deltagare, både "friska" och personer i tillfrisknande.

Vi vill också utveckla samarbetet med andra organisationer som Stadsmissionen och det stadsövergripande initiativet Center för Hemlöshet för att kunna erbjuda ett professionellt och holistiskt stöd.

### Effekt lång sikt

Vi vill vara med och utrota hemlösheten i Sverige. För att göra detta kommer vi arbeta för att Sveriges nationella strategi för hur Sverige ska motverka hemlöshet perioden 2022–2026 följs och arbeta för att målen nås. Strategin har fyra mål: hemlöshet ska förebyggas, ingen ska bo eller leva på gatan, "Bostad först" bör införas nationellt och det sociala perspektivet i samhällsplaneringen ska stärkas.

En annan viktig del i detta är på lokal nivå i Göteborg där vi främst verkar. Här finns en parallell plan mot hemlöshet som utgår från den nationella. Vi kommer även arbeta för att strategin följs och arbeta för att målen nås.



## Social utsatthet – utanför systemen

I några av våra verksamheter möter vi många som saknar tillgång till de sociala trygghetssystemen i Sverige. Det rör sig om personer som lever långa perioder i Sverige utan att ha tillgång till grundläggande rättigheter. Många av dem lever ekonomiskt utsatta situationer vilket ökar risken för ohälsa, stress, brottsutsatthet och osäkerhet kring framtidsplanering.

De grupper vi möter är EU-medborgare, tredjelandsmedborgare, flyktingar, människor i asylprocess och de som befinner sig i Sverige tillståndslöst. En stor grupp vi möter tillhör den etniska minoriteten romer, ofta från Rumänien och Östra Europa, vilka särskilt lider av diskriminering och känslan av utanförskap på grund av en långvarig historia av förtryck. Vi möter också fler svenska medborgare som faller mellan stolarna och behöver stöd att hitta rätt. Gemensamt för de personer vi möter är fattigdom, utanförskap, låg kunskap om sina rättigheter, brist på tillgång till grundläggande rättigheter som boende, sanitet, vård, mat, skola, demokrati samt en låg tillit till samhällsystemen.

Vi möter också många som blir utsatta för exploatering på arbetsmarknaden. Detta är ett ökande samhällsproblem som genom informellt, oskattat och svart arbetet resulterar i betydande förluster för samhället i form av uteblivna intäkter och snedvriden konkurrens. Detta utnyttjande resulterar i omfattande mänskligt lidande, där individer arbetar utan att deras rättigheter tillgodoses och där de fastnar i en cykel av fattigdom. Det är viktigt att vi följer och respekterar EU-rätten, Barnkonventionen och de mänskliga rättigheterna. När vi arbetar med sårbara grupper är vårt mål att integrera utbildning, hälsa, boende och arbete som en sammanhängande helhet för att skapa verklig förändring.

Vårt arbete inriktas på att främja ökad social inkludering och stärka självbestämmandet hos de grupper och enskilda individer som vi möter. Vi lägger särskild vikt vid

det mänskliga mötet och betraktar det som avgörande för att bygga förtroendefulla och långvariga relationer med människorna vi arbetar med. Vi strävar efter att implementera social planering och stöd, oavsett om tillgång till sociala trygghetssystem finns eller inte. Genom långsiktig social planering stärker vi gradvis individens förmåga och möjliggör mer skraddarsytt stöd, vilket i sin tur ökar deras egna resurser. Akuta insatser kombineras med socialt stöd och långsiktighet för att göra skillnad och motverka inlåsningseffekter. EU-rätten, barnkonventionen, mänskliga rättigheter samt ett stort deltagarinflytande är viktiga utgångspunkter i det arbete vi gör.

För en betydande del av de personer vi träffar utgör vi den enda kontakten med den etablerade samhällsstrukturen. Vi fungerar som en unik resurs och är ensam i Västsverige med att erbjuda stöd, bistånd i kontakt med vårdinrättningar, myndigheter och tillgång till grundläggande förnödenheter som dusch, tvätt och tak över huvudet.

Vi har medarbetare med språk- och kulturkompetens, akademisk utbildning, och medarbetare med mångårig erfarenhet av att arbeta med fattigdom, utanförskap och hemlöshet både inom och utom trygghetssystemen. Våra medarbetare utgör den mest betydelsefulla tillgången och skapar grunden för vår arbetsmetodik. Etablerad samverkan med såväl vård, myndigheter, organisationer och kommunala aktörer är ett viktigt verktyg och bidrar till ett kompletterande arbetssätt, gemensam kunskapsinhämtning och strategiskt påverkans- och utvecklingsarbete.

### Aktiviteter

- Socialt center där vi stödjer i kontakter med skola, hälso- och sjukvård för vuxna och barn. Syftet är att identifiera och stärka individens egna resurser i enlighet med deras egenbeskrivna behov.
- Bashjälp flera dagar i veckan där verksamheten erbjuder hjälp med akuta basbehov som dusch, tvätt och enklare mat.
- Härbärgat Station Nord med kapacitet för 50 platser med möjlighet till utökning till 70 platser vid särskilt kalla nätter. Station Nord drivs tillsammans med Göteborg stad.
- Uppsökande arbete inom exploatering på arbetsmarknaden i hela Västra Götaland genom projektet "Tillsammans mot exploatering" som finansieras av Västra Götalandsregionen (VGR).
- Vi samarbetar med Länsstyrelsen, Jämställdhetsmyndigheten, polisens människohandelsgrupp och

civilsamhällesorganisationer för att stödja frågor kring människohandel och exploatering samt bidra till opinionsbildning.

- Vi arbetar för att öka tillgången till utbildning för barn, både i Sverige och deras ursprungliga hemland, genom att etablera kontakter och erbjuda stöd för säker återgång vid behov.
- Stöd i kontakt med myndigheter i Sverige samt i personens hemland.
- Juridisk rådgivning och stöd i frågor relaterade till EU-rätt, asylprocess/migration och exploatering på arbetsmarknaden.
- Påverkansarbete genom att lyfta målgruppens behov både direkt till politiker och ansvariga tjänstemän samt genom att dela erfarenheter, och arbetssätt på skolor och universitet, med myndigheter, vårdgivare och genom möten med allmänhet.



Station Nord erbjuder sovplatser, en bit mat och stöd till personer som befinner sig utanför trygghetssystemen.



### Effekt kort sikt

En förutsättning för att förändra sitt liv, motverka ohälsa och att faktiskt överleva är att ha tillgång till värme, vatten, mat, tak över huvudet, mediciner och sammanhang. Vi vill därför underlätta situationen, mildra lidande, hjälpa till nödvändig medicinsk vård, förbättrad hälsorådgivning och skapa en grundläggande känsla av trygghet. Vi vill också hjälpa de personer vi möter att hitta arbete under stabila förhållanden och öka antalet personer som har en stabilare inkomstkälla samt underlätta möjligheten till skolgång.

Vi vill också upptäcka och stödja fler personer i att ta sig bort från exploatering och olagligt utnyttjande.

### Effekt medellång sikt

Vi vill öka satsningarna på att underlätta tillgången till arbetsmarknaden och samtidigt möjliggöra validering och certifiering av praktiska yrkeskunskaper. Samtidigt vill vi minska antalet personer som exploateras och hamnar i särskilt utsatta situationer, samt ge civilsamhället en tydlig röst i arbetet mot människohandel och exploatering.

Vi strävar också efter att garantera tillgång till övernattning, socialt stöd och grundläggande sjukvård för de mest utsatta. Vi vill också fortsätta driva frågor om mänskliga rättigheter och säkerställa att grupper utan nödvändiga tillstånd får tillgång till vård.


### Effekt lång sikt

Genom vårt arbete strävar vi efter att kontinuerligt bidra till att Göteborg, Sverige och övriga EU-länder fortsätter sitt arbete med att bekämpa fattigdom och socialt utanförskap.

Vi eftersträvar en ökad tillgång till utbildning på alla nivåer, både för barn och vuxna. Utbildning utgör ett av de mest effektiva verktygen för att bekämpa fattigdom.

När det gäller frågan om människohandel och exploatering vill vi att det svenska samhället ska ta sitt ansvar och fylla sina åtaganden till mänskliga rättigheter, genom stöd till brottsoffer och att motverka utnyttjande i alla former.

Vidare vill vi arbeta för att Sverige efterlever barnkonventionen och mänskliga rättigheter samt arbeta för att målgruppen ska få ökad tillgång till och kunskap om deras demokratiska rättigheter. Slutligen vill vi att diskriminering av målgruppen ska minska och att samhället ska bli så inkluderande att de insatser vi gör nu inte längre ska behövas



På socialt center får besökarna frukost, möjlighet att duscha samt tvätta sina kläder. Vi erbjuder även stöd i frågor om till exempel sjukvård, utbildning och rättigheter.



## Communityarbete

Räddningsmissionen bedriver verksamhet med utgångspunkt i socio-ekonomiskt utsatta områden. Detta arbete kallar vi Communityarbete eftersom vi vill involvera hela närområdet; invånare, föreningar och företag, för att tillsammans skapa social förändring. Vårt Communityarbete är ett verktyg för att lyfta områden, skapa inkluderande gemenskaper för barn och familjer och samtidigt stärka barns rättigheter. Vi vill verka för goda relationer, tillit och trygghet i lokalsamhället samt bidra till ökad social rättvisa och bättre livsvillkor.

Levnadsvillkoren varierar kraftigt beroende på vilket område man växer upp i. I Göteborg går hälften av eleverna i socio-ekonomiskt utsatta områden ut grundskolan utan behörighet till yrkesförberedande gymnasieprogram. Dessa områden kännetecknas av hög arbetslöshet, trångboddhet och brist på meningsfulla aktiviteter. Många invånare saknar tillräcklig kunskap om sina rättigheter och det finns en brist på tillgänglig samhällsinformation. Detta ökar avståndet mellan myndigheter och lokalbefolkning och skapar ett demokratiskt underskott.

Vi strävar efter att skapa positiv utveckling och tillsammans med målgruppen möjliggöra en bra framtid med arbete, utbildning och hälsa. För att göra detta behövs tidiga insatser och social mobilisering. Vi arbetar med hög delaktighet från de vi finns till för och vill vara röstbärare. I våra verksamheter arbetar vi rättighetsbaserat och fokuserar bland annat på vikten av delaktighet och egenmakt, att bli lyssnade till och rätten av att få information. Vår arbetsmetodik speglar vår strävan efter att förbättra delaktighet och inkludering och vi försöker ständigt sträva efter att bli ännu bättre på detta. Vi arbetar med samverkan som metod och samlar resurser och kompetens inom olika sektorer; offentlig, privat och ideell. Vidare arbetar vi med empowerment som metod för att stärka och utveckla resurser och erfarenheter som finns hos de individer vi möter.

### Aktiviteter

- Studiestunden med fokus på studiestöd, studiero och vuxna förebilder. Studiestunden drivs tillsammans med skolor, lärarstudenter från Göteborgs Universitet, volontärer, kyrkor, bostadsbolag och föreningar och finns idag på fem platser.
- Lovaktiviteter för barn och unga och deras familjer.
- Föräldramobilisering och föräldradyaloger i syfte att skapa möten mellan stadens verksamheter/ myndigheter och föräldrar.
- Individuella stödinsatser och samhällsstöd (exempelvis stöd med myndighetskontakter)
- Områdesaktiviteter i samverkan så som ex Eid-firande och stadsdelsdagar i de områdena där vi verkar.
- Lokal samverkan.
- Orkestermusik som vi tillsammans med Dream Orchestra och Göteborgs symfoniker driver för barn och unga.

**”Tack för att ni tänker på oss och vill att vi ska ha en bra framtid”**

Deltagare på Studiestunden



Vår orkesterverksamhet möter varje vecka omkring 100 barn. Fokus ligger dels på att lära ut instrument, men även på att finnas till för barnen och få dem att tro på sig själva.



### Effekt kort sikt

Under kommande höst och vår planerar vi att starta fler orkestrar i Gårdsten och rikta oss till barn och unga på andra skolor i närområdet. Vi hoppas kunna engagera närmare 100 barn i Gårdsten under nästa mätperiod.

Vi vill också undersöka möjligheter för att föra människor närmre arbete i samverkan med Reningsborg och Frejaskolan. Vi vill också att fler får tillgång utbildningar och föräldrastödssammanhang. Vidare vill vi uppmuntra och stötta lokala initiativ och fortsätta arbete med delaktighet och egenmakt.

I samverkan med andra aktörer vill vi också öka samhällsdialogen genom att bjuda in till dialogträffar och skapa fler kontaktytor för att nå fler besökande föräldrar jämfört med 2024.



### Effekt medellång sikt

Vi vill att fler ska känna till oss och bli mer involverade i sitt lokalsamhälle och få ökad samhällsinformation som kan stödja deras beslutsfattande och handlingsutrymme. Vi vill också att fler barn ska få hjälp med sina studier och därmed få bättre skolresultat

Utifrån det individuella stöd som vi initialt erbjuder vill vi utveckla arbete som gör skillnad lokalt både för grupper och individer.

### Effekt lång sikt

Vi vill vara med och förändra synen på områden som socialt utsatta och bidra till en minskad ojämlikhet och boende som känner en ökad trygghet, stolthet och delaktighet i samhället. Vi vill också att alla barn ska gå ur grundskolan med behörighet för gymnasiet samt att barn och unga känner hopp och förväntan inför vad framtiden har att ge. Dessutom vill vi att invånare ska ha kunskap om sina rättigheter och att det finns stor tillgänglighet av relevant samhällsinformation och social service.

**”Vi föräldrar måste hjälpas åt och ta hand om våra ungdomar. Och så är det toppen att Ida och Jennifer jobbar här. Vi har fått mycket hjälp och har genom dialogträffarna fått lära känna socialtjänsten och polisen bättre. Jag märker att föräldrar inte är lika rädda för socialtjänsten längre.”**

Faisa, förälder i Tynnered som deltar i Räddningsmissionens communityarbete



Studiestunden med fokus på studiestöd, studiero och vuxna förebilder. Studiestunden drivs tillsammans med skolor, lärarstudenter från Göteborgs Universitet, volontärer, kyrkor, bostadsbolag och föreningar och finns idag på fem platser.



# Räddningsmissionens resurser

## Insamling

Förra året, 2023, samlade Räddningsmissionen in 33,8 miljoner kronor vilket är en ökning jämfört med 2022. Detta trots att Räddningsmissionen fick ett stort testamente 2022. Ökningen beror främst på ökad insamling från stiftelser men också genom ett förändrat arbetssätt när det gäller värvning av månadsgivare vilket varit positivt. Det innebär att vi har goda ekonomiska förutsättningar för att kunna bedriva alla våra sociala verksamheter som beskrivs i Effektrapporten även i framtiden.

Vid 2023 års slut var det 3 821 månadsgivare och sedan dess har antalet vuxit ytterligare. Räddningsmissionen fick 78 000 enskilda gåvor från allmänheten under 2023 och totalt sett har vi 65 220 unika givare i vårt CRM-system som gett minst en gåva de senaste tre åren.

Under 2023 har vi jobbat vidare med att effektivisera vårt insamlingsarbete med hjälp av vårt CRM-system där vi enkelt kan samla och analysera data för både företag, stiftelser och privatpersoner. Och det är glädjande att se att insamlingen växer i alla delar. Förutom ökad månadsgivande från privatpersoner växer även företagsinsamling med både antal företagsvänner och insamlat belopp, detsamma gäller insamlade medel från stiftelser som ökat stort i antal stiftelser och också ökad medelgåva.

## Medarbetare

Räddningsmissionens resurser består till största del av våra medarbetare, våra volontärer och arbetstränande, våra samverkansaktörer och de människor vi arbetar med och för. I flera av våra verksamheter jobbar personer med språk och kulturkompetens som fungerar som brobyggare. Våra medarbetares fokus är ofta

resursstödande, lösningsfokuserat och anpassar insatser efter målgruppens behov.

Vi samverkar med kommunala, regionala och idéburna organisationer på både nationell och regional nivå, för att tillsammans nå ett övergripande förändringsarbete. I flera av våra verksamheter vidareutvecklar vi metoder och tar fram handledarmaterial som vi använder internt samt sprider vidare till tex socialtjänst. Genom att arbeta med insamling, ideellt engagemang samt tvärssektoriell samverkan frigörs och förstärks våra gemensamma resurser. Vi strävar efter en kontinuerlig utbildning i relevant forskning och har samarbeten med en rad lärosäten, till exempel Göteborgs Universitet och Chalmers tekniska högskola.

Cirka 190 medarbetare (månadsanställda) arbetar hos oss, varav majoriteten arbetar med socialt arbete i våra boendeverksamheter, öppna mötesplatser eller stödande verksamheter. Räkner man även med vårt helägda skolbolag har vi cirka 250 anställda. De vanligaste befattningarna är behandlingsassistent, aktivitetshandledare och socialarbetare (även lärare om vi ska inkludera RMB). Räddningsmissionen har även god kompetens inom projektledning då en stor del av våra verksamheter driver projekt, ofta i samverkan med andra aktörer.

Räddningsmissionen är anslutna till arbetsgivarorganisationen Fremia. Våra medarbetare har kollektivavtal och tillgång till handledning, psykosocialt stöd dygnet runt via SOS international samt friskvårdsbidrag. De genomgår utbildningar löpande, i exempelvis brandskydd och HLR. Vi följer även våra medarbetares mående genom dialog och regelbundna arbetsmiljömätningar.

”Jag är så oerhört tacksam att jag har så många underbara kollegor som verkligen utgör en god kraft i vår stad. Jag har träffat människor som kommit till vårt friskvårdscenter och varit i stor nöd, både i fråga om bostadssituation, matpriser och sysselsättning. Med hjälp av till exempel Hjärterum och MatRätt har vi kunnat lindra nöden för så många. Det gör mig oerhört stolt att få tillhöra en organisation som gör så mycket gott.”



**KRISTOFER ENGSTEDT,**  
Räddningsmissionens  
Friskvårdscenter

”Jag är tacksam att vi fått fler samarbetspartners som vill hjälpa oss i vårt arbete med att minska matfattigdom, att vi i slutet på året kunnat höja inkomsttaket så vi kan hjälpa fler som har det tufft, och att vi kunnat erbjuda fler platser för arbetsträning och följa personers resa och utveckling så de står redo för den reguljära arbetsmarknaden.”



**JOSEFINE SÖDERMAN,**  
MatRätt

”När jag får ta del av olika berättelser från våra verksamheter så läggs en viktig dimension till mitt jobb som redovisningsansvarig på Räddningsmissionen. Debet och kredit är samma över allt, men att få vara en liten pusselbit till att våra verksamheter fungerar gör att jag får en större motivation. Jag är tacksam för väldigt mycket som Räddningsmissionen gör men ska jag välja något av allt det fina som görs är barnperspektivet.”



**SUSANNE ANSGAR,**  
Ekonomiavdelningen



## Volontärer

Räddningsmissionens volontärer bidrar i alla verksamhetsområden. När vi mobiliserar kraft genom volontärer och företagsvännar, frigörs inte bara tid utan även innovation och kreativitet för att hitta nya lösningar. Genom en kvalitetssäkrad process får våra volontärer en tydlig introduktion i sitt uppdrag. Vi arbetar kontinuerligt med att utveckla processen för matchning och är ytterst noggranna i relationella volontärskapsuppdrag. En framgångsfaktor är att vi har ett tydligt volontärkoncept som alla jobbar efter, vilket skapar trygghet och hållbarhet.

Våra volontärer har olika bakgrunder, situationer och anledningar till att engagera sig. Volontärerna är nyblivna pensionärer, studenter, personer som är nya i Göteborg. Många har läst om Räddningsmissionen i media, om våra skolor främst, och vill bidra till att barn får en bättre uppväxt och skolgång. Även området hemlöshet och att väldigt konkret kunna bidra med att, till exempel, servera frukost lockar många.

Vi har under året också sett fler engelskspråkiga som söker uppdrag, ofta nyinflyttade med erfarenhet av att vara volontär i sitt hemland. Att vara volontär blir ett sätt att lära känna samhället, bidra konkret och träna svenska.

Vi har också stött på utmaningar kopplat till vår volontärverksamhet. Vi har insett att det är svårt att nå yngre personer då många av våra uppdrag ligger under dagtid. Dessutom finns det svårigheter att hitta volontärer till vissa av våra verksamheter som ligger geografiskt längre bort än var våra volontärer idag har sitt boende. Detta är utmaningar som vi vill arbeta med att hitta lösningar och anpassningar på.



## STATISTIK VOLONTÄRER

Under mätperioden har vi haft volontärinsatser i ungefär samma mängd som perioden innan. Detta innebär att över 200 personer gjort volontärinsatser. Vissa av volontärerna deltar regelbundet i verksamheterna och vissa har gjort värdefulla punktinsatser vid bland annat julstök på boende, sommargrillfest, skolgårdsfester och Fiskebäckslppet.

Under året bjöd vi in organisationens volontärer till julmingel och en vårsoaré. Här fick volontärerna möta varandra och våra volontärsamordnare, lyssna till sång och musik och få glimtar från olika verksamheter.

## Räddningsmissionen som barnrättsorganisation

Räddningsmissionen är stolta över att vara en barnrättsorganisation. För oss innebär det att barns rättigheter ska genomsyra hela organisationen. Barn ska bemötas med respekt och vara delaktiga i beslut som rör dem. När vi funderar på om det finns några beslut som inte berör ett enda barn, så inser vi att barnrättsperspektivet behöver genomsyra allt vi gör. För att skapa hållbarhet i vår barnrättsarbete finns Styrgrupp barn sedan 2015. Det är en tvärgrupp som bevakar, utbildar och vidareutvecklar arbetet.

Styrgrupp barn består av representanter från Räddningsmissionens olika verksamhetsområden.

Styrgrupp barn har bland annat utvecklat organisationens åtta barnrättsprinciper som hjälper Räddningsmissionen att implementera och stärka sitt barnrättsperspektiv, arbetat fram ett internt förebyggande styrdokument (Policy Trygga barn), anpassat arbetsmaterial till verksamheter utifrån hur ofta de möter barn samt tagit fram en barnvänlig skylt som finns synlig i de verksamheter som kommer i kontakt med barn.





## Ekonomi

Räddningsmissionen är en ideell förening, en så kallad "non profit-organisation". Det betyder att vi inte är vinstdrivande, utan att vi återinvesterar allt eventuellt överskott tillbaka in i verksamheten. Återinvestering av överskott sker enligt allokeringsprinciper som bland annat säkerställer att eventuellt insamlingsöverskott används till våra sociala verksamheter och deras utveckling. Att ha en hållbar ekonomi innebär att vi kan vara en tryggare arbetsgivare, och säkerställa att vi fortsätter vårt arbete med de som vi finns till för.

I vår årsredovisning särskiljer vi verksamhetskostnader i tre funktioner; ändamåls-, insamlings- och

administrationskostnader. Ändamålskostnader består av sådana kostnader som kan hänföras till organisationens uppdrag enligt stadgarna. Här ingår kostnader för lokaler, personal och drift av verksamheten.

Insamlingskostnader och administrationskostnader avser kostnader som inte faller inom ramen för den här effektrapportens avgränsningar. Räddningsmissionens totala verksamhetskostnad (ändamålskostnader) för gåvofinansierade verksamheter under 2023 var 42,2 miljoner kronor. Räddningsmissionens totala verksamhetskostnader, som alltså innefattar alla tre ovan nämnda kategorier var 174,6 miljoner kronor.

### Hit går våra insamlade medel

#### Kvinnor i utsatta livssituationer

Trygga mötesplatser, samtalsstöd, hjälp med kläder och hygienartiklar.



#### Stöd till områdesarbete och fritidsaktiviteter

Läxhjälp, personalförstärkning, trygghetsskapande åtgärder och meningsfulla fritidsaktiviteter.



#### Stöd till personer utanför trygghetssystemen

Stöd och hjälp i kontakter med skola, myndigheter och sjukvård, akut hjälp med kläder, mat och hygien.



#### Stöd till personer i hemlöshet

Frukostcafé, jourboende, Gatukyrkan, hjälp med varma kläder, dusch och hygien, samtalsstöd och myndighetskontakter, utflykter, aktiviteter och evenemang.



#### Stöd till barn och unga med en frihetsberövad anhörig

Samtalsstöd till både barn och vuxna, skapande verksamhet, sommarläger, temakvällar och utflykter.

#### Friskvård

Fokus på träning och hälsa i en trygg och god gemenskap för personer i social utsatthet.

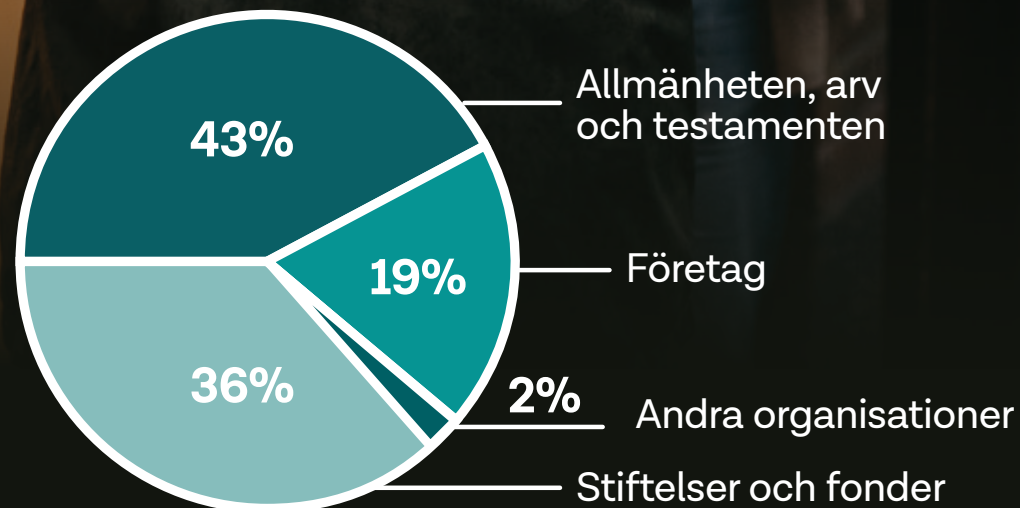


#### Kultur- och musikverksamhet

Svängdörren, en trygg och kreativ mötesplats för barn, unga och vuxna.



### Härifrån kommer våra insamlade medel





# Resultat



## Hjärterum

### RESULTAT

Hjärterum har under mätperioden kunnat fördela boende till strax över 70 personer i strukturell hemlöshet. Detta är i paritet med förra årets notering och är fler än de 50 personer som är det minsta antalet personer i strukturell hemlöshet som vi vill hjälpa med bostad.

Hjärterum har också arbetat riktat med personer på flykt från Ukraina genom IOP-avtal med Göteborgs stad och Mölndals stad. Genom ett anvisningsboende där cirka 100 personer bodde har cirka 175 personer fått eget boendet genom Hjärterums verksamhet. Under början av 2024 behövde anvisningsboendet stängas efter problem med lokal samt minskat inflöde av flyktingar från Ukraina.

Under 2023 genomfördes också en enkät via mobiltelefonen för de som bor i Hjärterumslösningar. 50% svarade och resultatet var väldigt positivt. Alla svarande var nöjda och trygga med sitt boende och stödet från personalen.

Vi är glada och stolta över att vår modell kunde vara ett verktyg för att hjälpa personer på flykt från Ukraina. Att kanalisera invånarens engagemang och samtidigt skapa ett tryggt boende är otroligt viktigt på kort såväl som på längre sikt.

**”Det har funkat jättebra det här. Det gynnar mig, det gynnar dem och det gynnar samhället. Jag kan inte se några nackdelar med det alls egentligen”**

David, hyresvärd via Hjärterum

### LÄRDOMAR

En viktig lärdom från året som gått är vikten av att vara flexibel i krissituationer. I och med den unika modell och verksamhet som Hjärterum har kunde vi stötta personer på flykt från Ukraina.

En annan central lärdom är den positiva återkopplingen från de boende. Enkäten visar att de som bor i Hjärterums lösningar är nöjda och känner sig trygga. Detta indikerar att verksamheten inte bara tillhandahåller boende, utan också skapar en miljö där individer känner sig stödda av personalen. Det är en viktig insikt för att fortsätta prioritera både boendekvalitet och psykosocialt stöd.





# MatRätt

## RESULTAT

Idag har MatRätt strax över 12 000 medlemmar som handlar i någon av våra tre butiker. Totalt har butikerna nästan 1000 besök per öppet dag vilket är en ökning från förra mätperiodens notering på 800 kunder per dag. Totalt har 400 000 matkassar lämnat butikerna under mätperioden som tillsammans med vår verksamhet ResursRätt som tillagar färdiga måltider av matsvinn tagit emot över 2 000 ton matsvinn vilket ligger i linje med förra mätperiodens nivåer. Resultaten från mätperioden visar att behovet av billig mat fortsätter och vi är glada över att ha kunnat underlätta vardagen för personer i ekonomisk utsatthet samtidigt som verksamheten gjort en insats för miljön genom att ta hand om ätbar mat som annars hade slängts. Under året har vi också höjt det saldo som medlemmar kan handla till de reducerade priserna från 300 kr till 500 kr. Detta efter fortsatt högt tryck och en inflation som drivit upp priserna.

Ett av våra huvudsakliga mål för året var att starta upp en tredje butik då vi sett att trycket är väldigt stor på att bli medlem i MatRätt. Under våren 2024 kunde vi slå upp dörrarna till vår tredje MatRätts-butik vilket är en förutsättning till att vi har kunnat öka medlemsantalet och antalet besök i butikerna. Den nya butiken ligger i strategiskt placerat geografiskt och demografiskt för att vår huvudsakliga målgrupp ska kunna ha kort och enkel resväg till någon av våra butiker.

MatRätt erbjuder också arbetsträning med syfte att hjälpa personer att ta steg mot en egen försörjning på arbetsmarknaden. Under mätperioden har 90 personer genomfört praktik eller arbetsträning i verksamheten. Detta är en ökning med 50 % jämfört med föregående period. Vi har dessutom tagit emot 125 ungdomar i åldrar 15–17 år för praktik och feriejobb.

## LÄRDOMAR

Vi ser att fler unga med ett belastningsregister stängs ute från arbetsmarknaden. Trösklarna in eller tillbaka till arbetsmarknaden blir enormt höga och har stor påverkan på individens framtid. En ung vuxen som arbetstränat hos oss sa ”Jag har två val, gå tillbaka till kriminalitet eller arbetsträna hela livet”. För att kunna möta denna grupp kommer vi starta ett arbete kring arbetslivsmotivation och att inspirera våra samarbetspartners att se potentialen i våra unga vuxna.

MATRÄTT HAR CIRKA

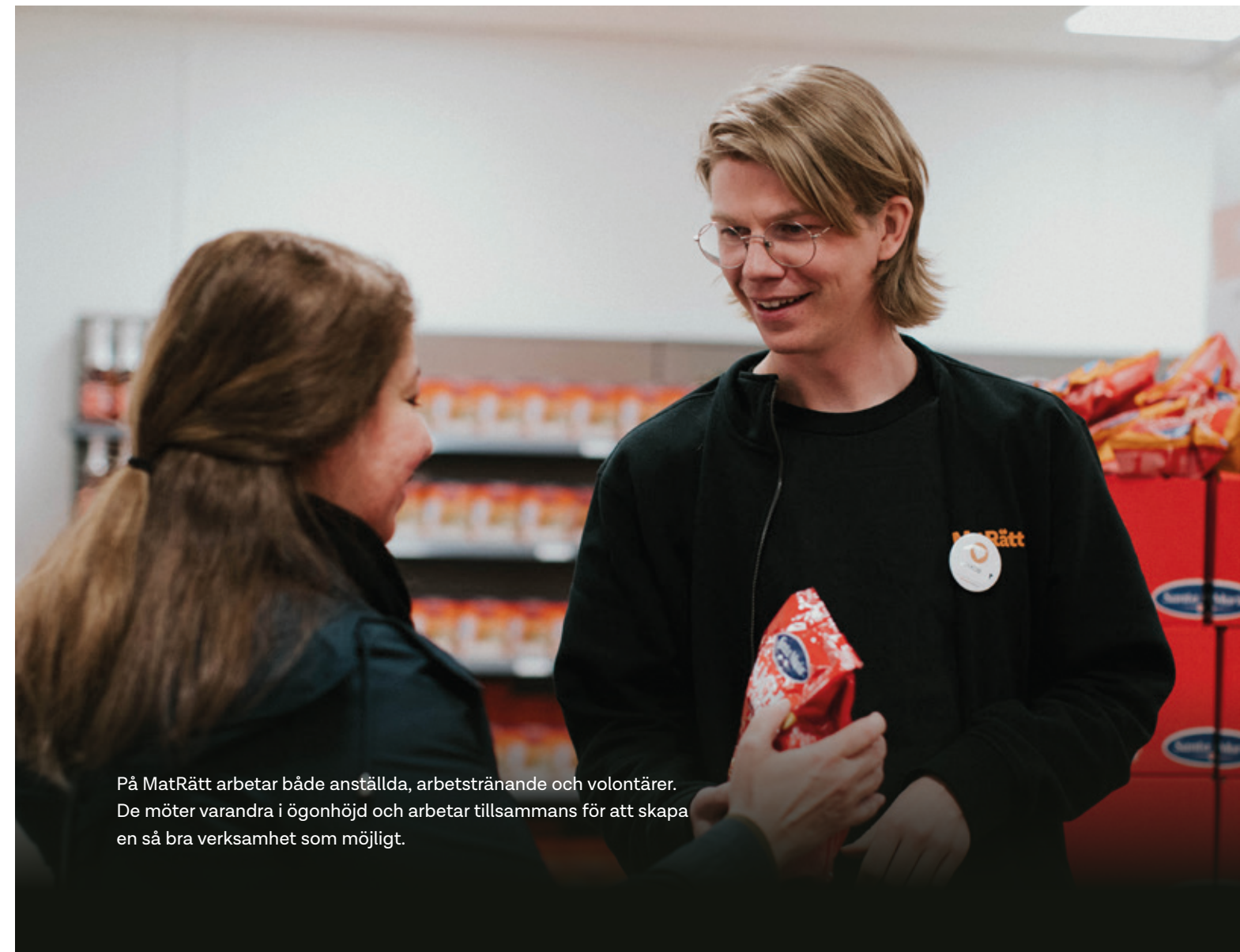
# 1000

KUNDER PER DAG



*”MatRätt är som en vanlig matbutik, fast har mycket bättre priser. Jag brukar främst köpa bröd och mjölk för att klara dagen. Sen brukar jag köpa chips till fredagsmyset. Det är så dyrt annars, men här har jag råd.”*

Medlem på MatRätt



På MatRätt arbetar både anställda, arbetstränande och volontärer. De möter varandra i ögonhöjd och arbetar tillsammans för att skapa en så bra verksamhet som möjligt.



# Solrosen

## RESULTAT

169 unika individer har fått stöd genom Solrosen under mätperioden. I denna siffra räknas inte personer som fått stödjande samtal via telefon men inte skrivits in med. Detta är en minskning från förra årets notering på 192 individer men en ökning från mätperioden för effektrapporten 2022 där 126 unika individer fick stöd.

Stödsamtal som metod för stöd ingår i Solrosens kärnverksamhet. Både samtalsstödet i sig och hela Solrosmodellen har blivit utvärderade i rapporter. I rapporten som utfördes tillsammans med organisationerna Bufff och Erikshjälpen 2021 svarade 93 % av de tillfrågade uppgav att samtalsstödet har hjälpt dem i sin situation. Rapporterna ger en viktig indikation på att vårt arbete och de stödsamtal som beskrivs i nästa stycke faktiskt skapar social förändring.

Sett till olika sorters stödsamtal, både i grupp och individuellt, har 400 samtal genomförts. Detta är en tydlig ökning från förra årets notering på 307 samtal. Samtalen har utgjort av 250 individuella samtal med vuxna och 112 individuella samtal med barn. 23 samtal i grupp (familje-, syskon- och parsamtal) har också genomförts. Glädjande är också att har också fler personer har hittat till vårt digitala samtalsstödet "Inte mitt fel", vilket inneburit att personer i andra delar än Västsverige fått stöd.

Under mätperioden har Solrosen haft besök från 34 nya individer under mätperioden vilket är lite fler om det uppsatta målet om 20 nya familjer i Göteborg och 10 nya individer i Borås. Även om vi såg snäppet fler nybesök perioden innan (47 st.) är vi ändå glada att vårt uppsökande och utåtriktade arbete genom bland annat Kriminalvården och informationsinsatser på skolor och hos socialtjänst fortsätter ge resultat genom att fler ur målgruppen hittar till verksamheten.

I vårt arbete på häkten och anstalter i Göteborg, Borås och Uddevalla har totalt 815 samtal, som både består av individuella och gruppsamtal genomförts. Detta är en ökning från mätperioden innan och är en del i vårt arbete med att arbeta mot våra mål på medellång sikt om att så många barn som möjligt i målgruppen uppmärksammas och erbjuds stöd. En nära samverkan med och regelbunden närvaro hos Kriminalvården är en avgörande del för att nå fler ur målgruppen.

Solrosens mötesplats hade 164 besök på 12 tillfällen vilket är betyder att antalet besökare i snitt, 13,6, har gått upp jämfört med förra mätperioden som hade 11,7 men att det totala antalet besök minskat något. Övriga gruppaktiviteter som innefattar familjeläger, lovaktiviteter och utflykter 213 deltagare av 62 vuxna och 155 barn. Antalet deltagare är på samma nivå som förra mätperioden. Vi ser att gruppaktiviteter är väldigt viktiga för att skapa trygga gemenskaper där familjer kan få umgås och ha roligt tillsammans och samtidigt inse att de inte är ensamma i sin situation.

Ett av våra mål på kort sikt har varit och är att skapa en ökad kunskap hos yrkesverksamma för att de ska kunna ge målgruppen ett bättre stöd. För att uppnå detta mål har vi, i samband med det arvsfondsprojekt som vi drev fram till 2023, utvecklat ett Kunskapsstöd för yrkesverksamma som möter vår målgrupp. Detta material lanserades bland annat under två Kunskapsfrukostar i Borås och Göteborg, där personal från vår basverksamhet var med och arrangerade samt föreläste för yrkesverksamma, politiker och andra intresserade. Utöver Kunskapsfrukostarna har vi genomfört två föreläsningar för Frivården, deltagit i kriminalvårdens föräldragrupsutbildning, föreläst för personal på häkten kring isoleringsbrytande åtgärder samt deltagit på organisationen Junis kunskapsdagar. Vi har även tagit emot 14 studiebesök från socionom- och lärarstudenter samt yrkesverksamma. Dessutom har 15 samtal med yrkesverksamma genomförts via vår plattform för digitala samtalsstöd.

## LÄRDOMAR

Vi har insett att det tar tid att skapa delaktighet för målgruppen, men att det är fullt möjligt och leder till en plattform där vi alla kan känna att vi bidrar och delar en gemenskap. Denna insikt vill vi ta med oss och vidareutveckla när vi planerar utvalda delar av vår verksamhet.

En annan lärdom är att vara ihärdiga och uthålliga i kontakten med kriminalvården och informera ny personal. Det är de som möjliggör kontakten med de intagna och i förlängningen vår möjlighet att ge stöd till familjerna på utsidan. Vi vill bli bättre på att informera alla verksamhetsområden som vi har kontakt med inom Kriminalvården om att vi finns, då personalomsättningen är mycket stor.

**”Det är sju år sedan vi kom hit första gången och nu kan jag inte tänka mig ett liv utan Solrosen. Solrosen är min livboj i livet.”**

Jenny, mamma i kontakt med Solrosen





# Kvinnoverksamhet

## RESULTAT

Vår verksamhet för kvinnor möter individer i extremt utsatta situationer där vi finns med över tid för med ett omfattande stöd som kan vara livsavgörande. Under mätperioden har vårt individuella stöd och uppsökande arbete haft kontakt med strax över 20 kvinnor som varit utsatta för fysiskt, psykiskt och sexuellt våld. Många har också varit offer för människohandel. Vissa kontakter har pågått under flera år, där juridiska processer och annan myndighetskontakt behöver få ta tid. Under mätperioden har vi också påbörjat arbetet med ett av våra mål från förra årets effektrapport, nämligen att öka vår digitala närvaro för att kunna bedriva uppsökande arbete inom prostitution och människohandel online.

På vårt boende för äldre kvinnor i hemlöshet är behovet stort. Vi behöver tacka nej till vissa förfrågningar då vi helt enkelt inte har plats. Under mätperioden har vi arbetat med sex kvinnor, varav två i boende och de andra med öppet stöd. Även när boendesituationen är löst, fortsätter vi vara ett viktigt stöd och blir som deras "familj". En kvinna som nu bor på ett demensboende säger att hon inte längre är rädd att dö ensam eftersom hon vet att vi besöker henne. Vi har fortfarande kontakt med de flesta kvinnor vi hjälpt, vilket visar på de starka relationer vi bygger. Placeringarna är långvariga, där tre månader ofta bara är starten för att bygga förtroende och stödja deras väg tillbaka in i samhället. Trycket på skyddat boende har också fortsatt vara högt, och vi arbetar även där med individuellt stöd, inte minst i kontakt med myndigheter och stöd i att få tillgång till sina rättigheter.

Café Maja snittat cirka 30 deltagare per vecka. Antalet deltagare har ökat de senaste åren. Det är glädjande att fler hittar till mötesplatsen samtidigt som det också ställt krav på att skapa en verksamhet som har ett bra innehåll för alla. Något som varit väldigt uppskattat hos

deltagarna har varit att det kommer volontärer och har träningspass med kvinnorna. Vidare har Café Maja haft besök från socialtjänst och brandkår samt anordnat tre utflykter för att öppna upp staden för kvinnorna som annars sällan rör sig utanför den egna stadsdelen. Utflykterna låg i linje med vårt mål på kort sikt att bryta geografisk isolering för de kvinnor vi möter.

Vår öppna mötesplats, som utvecklats till en öppen mötesplats för kvinnor varav många blivit utsatta för våld har arbetet på ett empowerment-inriktat sätt och försökt presentera olika former av jag-stärkande aktiviteter med både konst- och hälso-inriktning. Det har också blivit ett viktigt socialt sammanhang där kvinnorna delat både glädje (när någon fått ett uppehållstillstånd) och sorg (när någon inte får stanna). Kvinnorna har också fått praktisk hjälp med olika saker som behövs när man etablerar sig i Sverige. I de fall kvinnor fått hem sina barn har personalen på Agora varit behjälpliga genom hela processen, allt från ansökningar och kontakt med ambassader, till att rent praktiskt stötta upp kring hur det är att vara förälder i Sverige. Verksamheten är ett exempel på hur vi arbetar för vårt mål att arbeta isoleringsbrytande och integrerande till sociala gemenskaper.

Ett av våra mål under året var att utöka vår personals kompetens genom relevanta utbildningar. Under 2023 utbildade sig en av våra medarbetare till steg 1-terapeut med PTSD-kompetens, vilket gör att vi nu kan erbjuda PTSD-behandlingar. Även om många av våra deltagare lever under omständigheter som gör det svårt att starta behandlingar, har denna kompetens varit mycket värdefull i bemötande och samtal. Övrig personal har genomgått en kortare kris- och trauma-utbildning, eftersom vi ser att kris och trauma är gemensamma erfarenheter för många i våra målgrupper.



Annica Arvidsson och Helena Lindroos jobbar tillsammans i Räddningsmissionens kvinnoverksamhet Agora. Deras arbete är på många sätt tufft, men innehåller också många fina och hoppfulla stunder.

## LÄRDOMAR

Under inledningen av förra året och även i början av mätperioden minskade trycket på den del av vårt uppsökande arbete som finns på plats där Göteborgs gatuprostitution förut höll till. Vi övervägde att avsluta denna närvaro för att helt rikta fokus på digitalt uppsökande arbete. Men under tidig höst började tyvärr antal besökare öka. De vi möter uttrycker att många stödinsatser dragits in och att behovet av vår verksamhet är väldigt stort. Vi beslutade därför att fortsätta med närvaron så länge vi behövs för de kvinnor vi möter. Vi undersöker även hur vi kan bjuda in fler kvinnor som befinner sig i annan typ av utsatthet.

I arbetet med placeringar har vi blivit än mer medvetna om vikten av långsiktiga relationer. När vi startade boendet för äldre kvinnor i hemlöshet, föreställde vi oss en placeringstid på tre månader. Idag ser vi att tre månader ofta bara är tiden det tar för att bygga förtroende och få kvinnorna att våga lita på oss som en brygga in i samhället. Kvinnorna har ofta en mångårig rädsla för myndigheter och vi behöver tid att kunna arbeta motiverande och hitta i vilka lägen det går att arbeta mot förändring.



# Social utsatthet innanför systemen

## RESULTAT

Behovet av och trycket på vårt frukostcafé har ökat även under denna mätperiod. Totalt har antalet besökare per dag ökat från 98 till 106. De 18 368 utdelade frukostarna innebär också att vi delat ut cirka 900 fler än förra året. Vi har också delat ut knappt 1 000 fler klädesplagg jämfört med förra året (2 417 plagg under aktuell mätperiod). Däremot har antalet tillgodosedda duschar och tvättar gått ner något vilket kan bero på det ökade trycket vilket gör att personalresurserna inte alltid räcker till att arbeta med dusch- och tvätttrummet.

I en enkätundersökning som gjordes under våren 2024 ställdes bland annat frågan "Hur stor betydelse har Frukostcaféet för dig", i snitt angav 8,3 på en tiogradig skala där 10 motsvarade "helt avgörande/livsviktig". 43 % angav maxvärdet 10 på frågan. Detta resultat visar på den nytta som verksamheten gör för en målgrupp som lever i extremt utsatta situationer. Undersökningen visade också att knappt 80 % av de cirka 100 svarande besöker frukostcaféet regelbundet (minst 1 gång i veckan) och som anledning till att de besöker caféet var frukosten (80 %) och gemenskap (62 %) de vanligaste svaren. Dessutom angav 50 % och hela 88 % av de tillfrågade som identifierar sig som kvinnor samt tal med personal som anledning till besök.

Akutboendet 35:an har under mätperioden haft 3 455 gästnätter vilket innebär en beläggning på 94 % som är i linje med mätperioden innan. Genom samtal samt aktivt arbeta med länkningar till bland annat socialtjänst, sjukvård, utbildning och sysselsättning har vi också kunnat vara en del av att skapa förändring på längre sikt även om boendet bara erbjuder sängplatser en natt i taget.

En viktig händelse under året är de workshops kring Göteborgs Stads ny plan mot hemlöshet som vi deltagit i. Göteborgs Stads hemlöshetsplan utgår från regeringens nationella strategi för att motverka hemlöshet 2022–2026 och dess innehåll och efterlevnad är en förutsättning för att vi tillsammans med andra ska kunna minska hemlösheten.

Vårt Friskvårdscenter, som nu har funnits i drygt två år, har under mätperioden haft 114 tränande per månad. Detta är i ungefär lika många som vid förra årets mätperiod. Verksamheten behövde under året byta lokaler på grund av renoveringar och vi är glada att vi ändå kunnat behålla antalet besökare. Strax över 70 % av besökarna som under mätperioden kom till verksamheten för att dela gemenskap och träna är i tillfrisknande och i en process för att förändra sina liv.

Under året har cirka 50 personer deltagit i våra soppmässor varje vecka. Genom gemenskapen genomfördes också ett läger med två övernattningarna som var väldigt uppskattat av de 15 deltagarna. Under perioden har också en bok tagits fram som blandar recept på soppor med inblickar från soppmässans vardag med intervjuer, reportage, bilder och krönikor.

UNDER MÄTPERIODEN HAR

# 18 368

FRUKOSTAR DELATS UT

## LÄRDOMAR

Många av de vi möter har en komplex problematik där vi som enskild organisation inte har resurserna att kunna skapa förändring. Vi har insett att grunden för att hjälpa människor med komplex problematik är ett nära samarbete med alla de aktörer som är inblandade i den enskildes problematik. Vi har haft ett tätt samarbete med Socialförvaltning sydvästs Uppsökarenhet, Center mot hemlöshet ACT Team samt med Stadsmissionen. Tanken framöver är att vi skall arbeta ännu tätare kring gäster med komplex problematik genom kunskapsutbyte och genom att skapa gemensamma metoder för att kunna hjälpa personer med komplex problematik vidare mot mera ordnande boenden på bästa sätt.

Under mätperioden har trycket varit stort på frukostcaféet vilket gjort att vi insett behovet av att ha en tjänst som arbetar riktat med att skapa en god miljö och stämning på caféet, vilket samtidigt ger våra övriga anställda möjlighet att arbeta mer riktat med länkning, social planering och enskilda samt. Efter att ha testat med en sådan roll såg vi hur stämningen i lokalerna har förbättrats samtidigt som stressen minskat för våra medarbetare.



På Frukostcafé Vasa får våra gäster inte enbart frukost. Här får de också möjlighet till dusch och tvätt, samt möjlighet till samtal och stöd. Verksamheten drivs av både personal ocb engagerade volontärer.



# Social utsatthet utanför systemen

## RESULTAT

Vår verksamhet bashjälpen och socialt center har haft fortsatt högt tryck och ett besökarantal på 7 348. Detta ger ett snitt på 612 besök per månad vilket är samma som vid föregående mätperiod. Besökarna har utöver att serverats frukost fått hjälp efter behov. Bland annat har 147 personer fått hjälp med att söka jobb och skriva CV, 230 personer länkats till sjukvård och tandvård och 136 personer till övrig myndighetskontakt. Jämfört med förra året har något fler fått hjälp med att närma sig arbetsmarknaden samtidigt som betydligt färre har blivit länkade till vård. Detta kan bero på att fler av de vi möter nu själva vet var de kan vända sig vid fysiska besvär efter att fått stöd tidigare.

På vårt akutboende Station Nord har trycket fortsatt att vara stort och vi har under mätperioden haft 17 502 gästnätter. Detta ligger på samma nivåer som förra mätperioden som då hade sett en ökning med cirka 1000 gästnätter per månad. Station Nord arbetar nära social planering och bashjälpen för att ge vidare stöd och finansieras genom ett IOP med Social Resursförvaltning i Göteborg stad.

I arbetet med exploatering har vi haft kontakt med 69 personer varav en majoritet män rörande arbetsexploatering men också ett antal kvinnor som utnyttjats i prostitution. Genom verksamheten har vi kunnat ge vägledning och stöd till boende och kontakt med rättsväsende och myndighet. Samverkan har varit och är viktigt i vårt arbete vilket vår fleråriga kontakt med en man som exploaterats på arbetsmarknaden och blivit svårt sjuk är ett exempel på. I detta fall kunde vi, genom samarbete med regionskoordinatorer mot människohandel och The International Organization for Migration (IOM), hjälpa mannen att återvända till sitt hemland på ett tryggt och värdigt sätt.

Sammanfattningsvis ser vi att det fortsatt är ett stort behov för de insatser som vi erbjuder. Den målgrupp som vi möter har unika förutsättningar och behov av hjälp och vi arbetar för att kunna ge ett brett stöd – från akut stöd som mat, tak över huvudet, kläder och vård till långsiktig förändring genom bland annat sysselsättning juridisk hjälp.

## LÄRDOMAR

En viktig lärdom från pandemin och den pågående lågkonjunkturen är att utsatta grupper drabbas hårt och att världshändelser slår hårt mot personer i utsatthet. Verksamheterna upplever ett ökat tryck då fler människor hamnar i utsatthet. Vi kommer behöva stärka basarbetet och det grundläggande materiella stödet för att kunna utföra långsiktigt socialt arbete. En lösning på att få fram resurser är ökad samverkan och partnerskap: fortsätta att samarbeta med andra organisationer inom civilsamhället och den offentliga sektorn. Genom att dra nytta av olika expertis och resurser kan vi skapa mer holistiska och effektiva lösningar.

### UNDER MÄTPERIODEN HAR VI HJÄLPT

# 147

PERSONER ATT SÖKA JOBB OCH

# 230

PERSONER TILL SJUKVÅRD



Flera av våra medarbetare på socialt center är mångspråkiga. Det både skapar trygghet hos de vi möter, samt underlättar kommunikationen och stärker stöder vi kan erbjuda.



# Communityarbete

## RESULTAT

Under höstterminen 2023 och vårterminen 2024 har vi kunnat utöka vårt arbete med läxhjälpkonceptet Studiestunden och finns nu på ytterligare en skola (totalt 5 st.). Vi har kunnat erbjuda 108 tillfällen för studiestunden (91 tillfällen erbjöds förra mätperiod). Detta tillsammans med att antalet snittbesökare ökat något innebär att Studiestunderna har haft över 2 400 besök under de två senaste terminerna. Detta är 1000 fler besök än mätperioden som låg till grund för Räddningsmissionens förra effektrapport. Vi är glada att kunna öppna upp och hjälpa fler elever med sina läxor och svara på det behov som finns. Att vi har kunnat möta fler barn, tillsammans med resultat från vår enkätundersökning från Studiestunden som bland annat visar att 92 % av de tillfrågade känner att Studiestunden, åtminstone till viss del hjälper dem att lyckas i skolan, indikerar att vi bidrar till vårt långsiktiga mål att fler elever ska klara grundskolan. Andra resultat från enkätundersökningen som hade 76 svarande är att 66 % anser att de vuxna alltid är bra på att motivera dem till att kämpa och att 95 % säger att det oftast är bra studiero. Vi hoppas dock kunna öka andelen (47 %) som säger att det alltid är bra studiero till nästa år. Ett av våra mål gällande studiestunden var att en öppen läxhjälp i Tynnered. Efter att undersökt möjligheten tillsammans med andra aktörer insåg vi att andra satsningar och engagemang gjorde satsningen ohållbar. Vi planerar att återuppta initiativet när förutsättningarna är bättre. Under mätperioden har vi genom samverkan med Chalmers och Göteborgs Universitets lärar- och socionomprogram samt egenrekryterade volontär haft över 48 olika studiestödjare som hjälpt till att göra verksamheten möjlig.

Orkestermusiken har utökats till att även bedrivs i Gårdsten, utöver Tynnered där den startades upp. Totalt deltar cirka 70 barn i åldrarna 5 – 15 år. Detta är en ökning med cirka 20 barn sedan förra mätperioden.

Ett av våra mål under mätperioden var att få kontakt med minst 50 föräldrar under hösten för att kunna skapa och förmedla kontakter, informera samt kanalisera de engagemang som redan finns. Under mätperioden har vi har arrangerat dialogmöten med föräldrar och gäster som socialtjänst och polis där totalt över 90 föräldrar deltog. Då detta arbete fungerat så pass bra valda vi att fokusera på individuellt stöd genom föräldrargrupperna istället för samverkan med diakonimottagningen i området som var ett mål inför året.

Vi har också bedrivit aktiviteter på lov och kvällar i Tynnered för och tillsammans med barn, unga och föräldrar. Över 800 deltagare har varit med i olika aktiviteter som upptäcktsfärd i staden, en dag på Liseberg, museibesök, fotboll, grillning, ansiktsmålning, workshops och mycket mera. Alla aktiviteter har varit gratis och vissa har drivits aktivt av målgruppen själva genom en mammagrupp i området.

Ett annat mål inför mätperioden var att starta områdesarbete i Rannebergen med individuellt stöd i samverkan med Maträtt och Reningsborg. Under hösten 2023 blev resultatet verksamheten Samhällsstöd som i samverkan med den ideella förening Reningsborg fokuserar på att ge guidning och stöd. Till exempel genom kontakt med myndigheter, hjälp med jobbsökning, stöd i att hitta till rätt verksamhet och myndighet med mera. Totalt hade verksamheten 180 samtal under perioden. Vi hoppas att Samhällsstödet kan vara en grund till ett ännu större områdesarbete i framöver.

De insatser som vi genomför och de nätverk och relationer som vi bygger och kommer att fortsätta utveckla är också avgörande för att vi ska kunna nå våra mål på medellång och lång sikt om att involveras i lokalsamhället och vara en del av att skapa positiv utveckling i hela områden.

## LÄRDOMAR

Gällande Studiestunden ser vi att det är mycket positivt när vi är tillräckligt många vuxna på plats för att kunna ge stöd till elever utan att behöva dela uppmärksamheten mellan för många. Det hjälper också att dela in eleverna i mindre grupper och använda grupprum. Vi har sett att det behövs både personer som ansvarar för studiemotivation och trygghet, samt de som ger direkt stöd till enskilda elever. Framgång handlar inte bara om antalet vuxna, utan också om att ha rätt kombination av roller och kompetenser. Förtroende, respekt, höga förväntningar och varma relationer är avgörande för en lyckad Studiestund. Trycket på hjälp under studiestunderna har varit högt samtidigt som det stundtals är svårt att rekrytera studiestödjare.

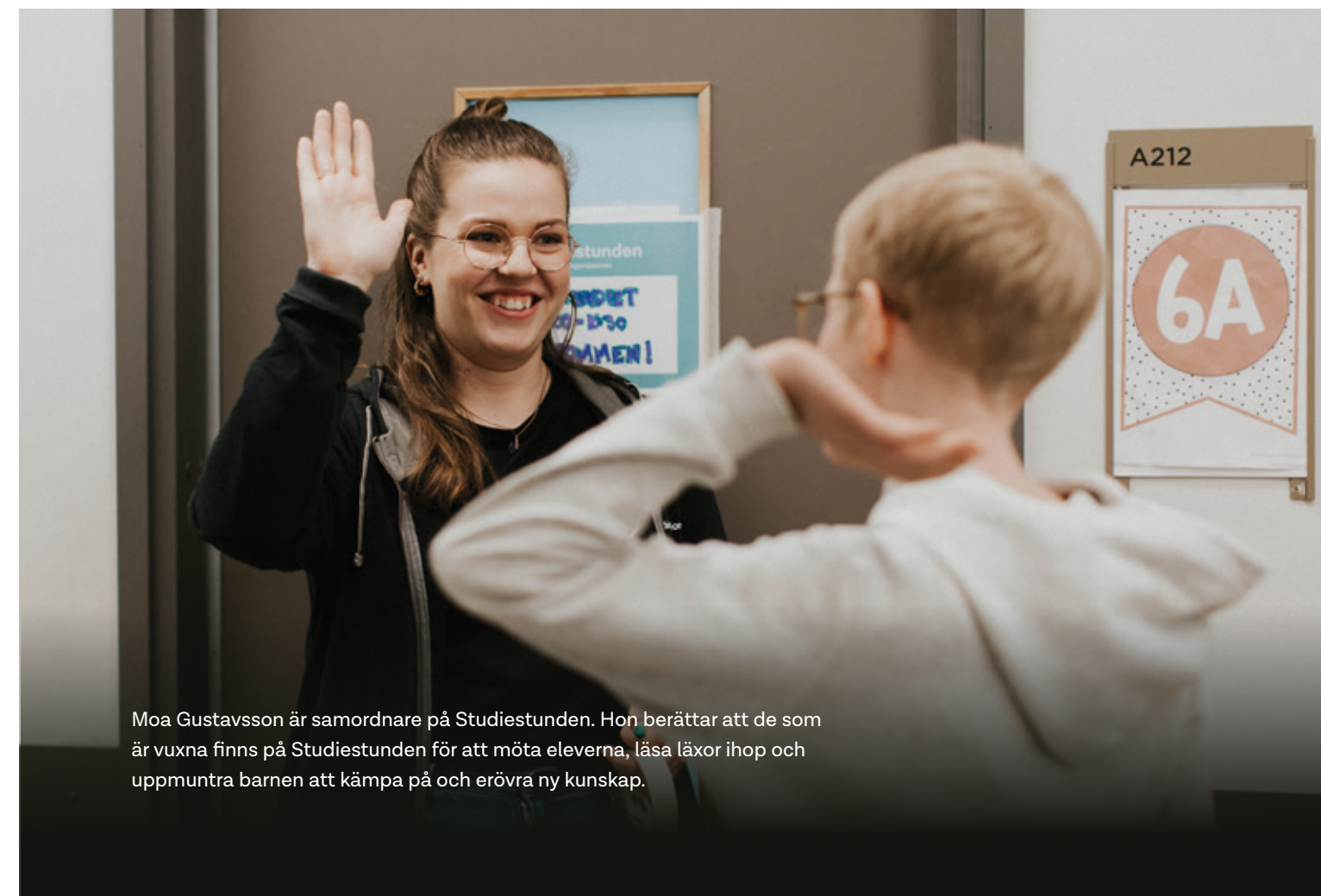
STUDIESTUNDEN HAR HAFT ÖVER

# 2400

BESÖK UNDER MÄTPERIODEN

*”Det är tack vare dem på Studiestunden som jag har fått bättre betyg.”*

Elev i årskurs 6



Moa Gustavsson är samordnare på Studiestunden. Hon berättar att de som är vuxna finns på Studiestunden för att möta eleverna, läsa läxor ihop och uppmuntra barnen att kämpa på och erövra ny kunskap.



# Mätning

## Organisationsnivå

De utmaningar som ligger inom Räddningsmissionens uppdrag att bekämpa är ofta komplexa. Vi behöver därför arbeta på tvären, och samverka över gränser mellan professioner såväl internt som externt. Räddningsmissionens kvalitetsgrupp består av ledare från olika verksamhetsområden med kompetens. Kvalitetsgruppen arbetar med att stödja förbättringsprocesser inom Räddningsmissionen genom att vara ett nav för uppföljning, utvärdering och lärande för organisationen. Kvalitetsgruppen följer också upp verksamheternas avvikelser och eventuella klagomål för att kunna använda det i arbetet för att förbättra arbetet för de vi finns till för. Eftersom Räddningsmissionen är en ideell förening är våra stadgar styrande för vår riktning och det är ytterst årsstämman, dit våra huvudmän kan skicka ombud, som fattar beslut om vår verksamhetsplan, om styrelsens ansvarsfrihet och om budget. Direktör och ledningsgrupp tar fram förslag på målen för årets verksamhetsplan, som sedan årsstämman fattar beslut om. Målen i verksamhetsplanen är formulerade för att omfamna hela organisationens verksamhet.

### FÖR 2024 ÄR DE ÖVERGRIPANDE MÅLEN I VERKSAMHETSPLANEN:

#### 1. Översyn av övergripande strategi för organisationen

Vi kommer att arbeta med strategi och prioriteringar inom vårt sociala verksamheter som helt eller delvis finansieras av frivilliga, vårt volontär- och frivillig arbete samt inom vårt arbete med opinionsbildning och påverkan

#### 2. Verksamhetutveckling

- Se över förutsättningarna att driva äldreboende
- Starta ny social matvarubutik
- Stärka särart och mervärden som offentligt eller privatkommersiellt har svårare att erbjuda.

#### 3. Förutsättningar för utveckling

För att Räddningsmissionen ska kunna fortsätta verka och utvecklas på ett hållbart sätt behöver vi fortsätta förstärka våra stödsystem. Detta kommer bland annat innebära:

- **Arbeta med värdegrund** Räddningsmissionen är varken en myndighet eller ett vinstutdelande bolag, vi är en civilsamhällesorganisation rotad i kristen människosyn och kyrkans diakoni i världen. Vi vill ha fortsatt fokus på hur vi kan leva vår värdegrund i praktiken i en växande organisation.
- **Förstärka administrativa stödsystem** Räddningsmissionens stödfunktioner inom ekonomi, HR, kommunikation, och IT har förstärkts avsevärt under de senaste årens tillväxt. Under 2024 vill vi fortsätta arbetet genom digitalisering, synkronisering och implementering av nya system.
- **Arbeta aktivt med kompetensutveckling** Fortsätta arbeta med kompetensutveckling utifrån behov som utgår från verksamheterna Under 2024 planeras utbildningar i effektmätning samt implementering av utbildning inom antidiskriminering, fortsatt arbete med stärkt arbetsmiljösamordning och tydligare projekt/uppdragsbeskrivningar.



## Verksamhetsnivå

För mätning internt i organisationen rapporterar ansvariga chefer verksamhet och effekter månatligen till direktor. Dessa verksamhetsrapporter utgör underlag för direktorns rapport till styrelsen. Rapporteringen kompletteras dessutom med avstämningar genom personliga samtal och verksamhetsbesök. Regelbundna utvärderingsmöten är nödvändiga för att säkerställa att mål och effekter granskas och justeras i en komplex organisation.

I vissa verksamheter förekommer mer specifik utvärdering utöver den löpande mätning som sker genom bland annat verksamhetsrapporter, rapportering gentemot myndighet och anslagsgivare samt den årligen sammanställda effektrapporten. Exempel på specifik utvärdering är den forskning som Karolinska Institutet gör om stöd till barn med en förälder i fängelse och deras icke-frihetsberövade vårdnadshavare där Solrosen kommer att ingå samt projektet som Stockholms universitets gör angående skolor som lyckas i utsatta områden där Communityskolan Gårdsten kommer ingå. I varje verksamhet sätts mål, utifrån målgruppens och verksamhetens behov. Vilka mätetal som används styrs av vilket förändringsarbete som står i centrum för verksamheten. Räddningsmissionen arbetar både med att lindra nöd och för social förändring. Det gör att mätetal och metoder kan skilja sig åt mellan verksamheterna.

Vi vill också lyfta att vår mätning inom vissa verksamheter har sina begränsningar. För närvarande mäter vi prestationer i alla verksamheter. Däremot saknar vi, i många fall, mätning av utfall och det är ibland svårt att mäta effekten av vårt arbete, i synnerhet på kort sikt. Effektmätning är ett område vi strävar efter att utveckla vidare. Vår årliga effektrapportering är ett steg i denna process, kunskaphöjande utbildningar inom området är en annan. Som ett led i detta arbete har, föreningen Effektfullt som verkar för att stärka organisationers förmåga att mäta, analysera och synliggöra effekter av sitt arbete, föreläst för alla chefer och ledare inom Räddningsmissionen under mätperioden. Detta med syfte att få våra chefer/ledare att börja fundera på hur effektmätning kan fungera verksamhetsutvecklande och vilka steg som behövs ta för att på bättre sätt kunna genomföra mätningar och analysera dess resultat.

### Hjärterum

Hjärterums följs regelbundet upp på följande indikatorer:

- Antal tecknade hyreskontrakt
- Antal personer som fått hyreskontrakt
- Antal intresserade uthyrare och uppföljning av dessa (ja, nej, om nej varför)
- Övriga målgrupper (antal tecknade hyreskontrakt, antal personer nedbrutet per målgrupp)

Dessutom förs en löpande aktivitetslista vid varje styrgruppsmöte. Denna följs också regelbundet upp.

### MatRätt

Vi mäter antalet aktiva medlemmar, medlemsansökningar, antalet kunder per dag, genomsnittligt kvitto, volymen av inkomna livsmedel samt antalet sålda matkassar. För arbetsträningsplatser bedömer vi effekten av att känna sig delaktig och behövd, från start till avslut. Vi genomför också regelbundna samtal med både kunder och arbetstränande.

### Solrosen

Vi följer upp verksamheten på Solrosen genom kontinuerlig statistik över antal samtal, antal individer, samt antal deltagare i olika aktiviteter och grupper. Dessa siffror kan jämföras över tid. Varje år rapporterar vi verksamhetens resultat skriftligen till Göteborgs Räddningsmission, Göteborgs stad och Kriminalvården, där vi även beskriver hur vi har uppfyllt våra mål. En omfattande utvärdering av verksamheten genomfördes av en forskare från FoU i Väst under 2017–2018, med både kvantitativa och kvalitativa resultat.

Från och med 2023 samlar vi också in statistik om hur nya familjer får kännedom om Solrosen, inklusive om de har blivit rekommenderade av annan aktör (och i så fall vilken), funnit oss via internet, genom vänner och bekanta, eller på annat sätt.

### Kvinnoverksamheten

Vi arbetar med ett förankrat målarbete i personalgruppen med utvecklingsaktiviteter för varje år i respektive verksamhet som vi arbetar med under året och följer upp tre gånger per år. Statistik i form av antal besökare, personer vi möter och placeringar på det skyddande boendet mäts regelbundet.

### Social utsatthet – innanför systemen

I våra verksamheter mäter vi kvantitativa värden som antalet gäster, besökare, frukostar, utdelade kläder, länkningar till andra aktörer och liknande. Vi arbetar också med brukardelaktighet, och genomför regelbundet brukarenkäter för att också fånga upp mer kvalitativa indikatorer som betydelse av verksamheten. Den senaste enkäten som ligger till grund för en del av effektrapporten genomfördes på frukostcaféet våren 2023 och hade 101 respondenter.

### Social utsatthet – utanför systemen

I vår verksamhet för att tillgodose grundläggande behov mäter vi regelbundet antalet gäster, antalet duschar samt antalet tvättar. På jourboendet mäter vi antalet gästnätter, unika besök samt könsfördelning.

Vi sammanställer dessutom hur många i målgruppen som får hjälp med vidare länkning samt deltar i kurser i svenska per månad.

### Communityarbete

Gällande Studiestunden använder vi oss av antalet unika besökare samt antalet totala besök per tillfälle för att mäta prestationen av insatsen, det vill säga hur många som tar del av verksamheten. Vi använder också enkätundersökningar som ger oss dels möjligheten att fånga upp elevens perspektiv, jämföra utveckling och trender samt fånga upp konkreta förbättringsområden kopplat till t.ex. studiero eller stöd från vuxna. I enkätundersökningarna som genomförs varje termin varierar antalet respondenter mellan 50 och 80.



Frukostcafé Vasa är en trygg punkt i många människors liv. Som en gäst har sagt: "Personaler hjälper oss med det de kan, ibland en plats att sova på. Och de pratar med oss med respekt. När det är öppet, då kommer vi."



## Till sist

Vi vill vara röstbärare och lyssna på dem vi finns till för. Därför vill vi till sist dela med oss av några citat och berättelser som kan hjälpa att belysa den effekt som inte kan uttryckas med siffror.

***”Detta är den enda plats jag känner mig respekterad på”***

Gäst på socialt center

***”Jag kommer aldrig glömma den kärlek och omtanke ni visat mig”***

Kvinna i kontakt med vår kvinnoverksamhet Agora

***”Att komma till er på MatRätt är som att komma hem till en stor familj. Man vill inte gå härifrån”***

Arbetstränande på MatRätt

***”Jag hade nog hamnat på gatan om inte Hjärterum hade hjälpt mig med en bostad”***

Hyresgäst via Hjärterum





# Tillsammans bidrar vi till ett varmare Göteborg

Häng med på vad som händer i organisationen  
genom att följa oss på sociala medier.



raddningsmissionen



Räddningsmissionen

## Räddningsmissionen

[raddningsmissionen.se](http://raddningsmissionen.se)